

«УТВЕРЖДЕНО»

Комитет по конкурентной политике
Московской области

_____ / _____ /

«__» _____ 20__ г.

**ИЗВЕЩЕНИЕ О ПРОВЕДЕНИИ
АУКЦИОНА В ЭЛЕКТРОННОЙ ФОРМЕ № АЗЭ-ТЛ/21-1925**

**на право заключения договора аренды земельного участка, находящегося
в муниципальной собственности, расположенного на территории Талдомского
городского округа Московской области,
вид разрешенного использования: для садоводства**

№ процедуры www.torgi.gov.ru **020921/6987935/02**

№ процедуры www.torgi.mosreg.ru **00300060108115**

Дата начала приема заявок: **03.09.2021**

Дата окончания приема заявок: **12.10.2021**

Дата аукциона: **15.10.2021**

2021 год

1. Правовое регулирование

Аукцион в электронной форме, открытый по составу участников и форме подачи предложений, проводится в соответствии с требованиями:

- Гражданского кодекса Российской Федерации;
- Земельного кодекса Российской Федерации;
- Федерального закона от 26.07.2006 № 135-ФЗ «О защите конкуренции»;
- Закона Московской области от 07.06.1996 №23/96-ОЗ «О регулировании земельных отношений в Московской области»;
- Сводного заключения Министерства имущественных отношений Московской области от 23.08.2021 № 121-3 п. 226;
- постановления Главы Талдомского городского округа Московской области от 25.08.2021 № 1408 «О проведении аукциона в электронной форме на право заключения договора аренды земельного участка с кадастровым номером 50:01:0060452:8, расположенного по адресу: установлено относительно ориентира, расположенного в границах участка. Почтовый адрес ориентира: обл. Московская, р-н Талдомский, с/т "Иволга", севернее дер. Бельское, уч. 8» (Приложение 1);
- иных нормативно правовых актов Российской Федерации и Московской области.

2. Сведения об аукционе в электронной форме

2.1. Арендодатель – исполнительно-распорядительный орган муниципального образования Московской области, принимающий решение о проведении аукциона в электронной форме, об отказе от проведения аукциона в электронной форме, об условиях аукциона в электронной форме (в том числе о начальной цене предмета аукциона в электронной форме, условиях и сроках договора аренды), отвечающий за соответствие земельного участка сведениям, указанным в Извещении о проведении аукциона в электронной форме, за своевременное опубликование (обнародование) указанного Извещения в порядке, установленном для официального опубликования (обнародования) муниципальных правовых актов уставом муниципального образования, по месту нахождения Земельного участка, за соблюдение сроков заключения договора аренды земельного участка и осуществляющий его заключение.

Наименование: [Администрация Талдомского городского округа Московской области](#)

Адрес: 141900, г. Талдом, пл. К. Маркса, 12 **Сайт:** [талдом-район.рф](#)

Адрес электронной почты: taldom-rayon@mail.ru

Телефон факс: 8-(49620)-6-34-78; т/ф 8-(49620)-6-07-64.

2.2. Организатор аукциона в электронной форме (далее – Организатор аукциона) – орган, осуществляющий функции по организации аукциона в электронной форме, утверждающий Извещение о проведении аукциона в электронной форме и состав Аукционной комиссии.

Наименование: **Комитет по конкурентной политике Московской области.**

Адрес: 143407, Московская область, г. Красногорск, бульвар Строителей, д. 1.

Сайт: www.zakaz-mo.mosreg.ru

2.2.1. Лицо, осуществляющее организационно - технические функции по организации аукциона в электронной форме – отвечает за соответствие организации аукциона в электронной форме требованиям действующего законодательства, соблюдение сроков размещения Извещения о проведении аукциона в электронной форме и документов, составляемых в ходе проведения аукциона в электронной форме на официальном сайте Российской Федерации в информационно-телекоммуникационной сети «Интернет» для размещения информации о проведении торгов по адресу www.torgi.gov.ru (далее – Официальный сайт торгов), на Едином портале торгов Московской области по адресу www.torgi.mosreg.ru (далее – Портал МО), на электронной площадке www.rts-tender.ru в соответствии с действующим законодательством.

Наименование: **Государственное казенное учреждение Московской области «Региональный центр торгов» (сокращенное наименование - ГКУ «РЦТ»).**

Адрес: 143407, Московская область, городской округ Красногорск, г. Красногорск, бульвар Строителей, д. 7.

Сайт: www.rctmo.ru

Адрес электронной почты: rct_torgi@mosreg.ru

2.3. Оператор электронной площадки – юридическое лицо, владеющее электронной площадкой, в том числе необходимыми для ее функционирования программными и техническими средствами, обеспечивающее ее функционирование и включенное в перечень операторов электронных площадок, утвержденный Правительством Российской Федерации в соответствии с частью 3 статьи 24.1 Федерального закона от 5 апреля 2013 г. №44-ФЗ «О контрактной системе в сфере закупок товаров, работ, услуг для обеспечения государственных и муниципальных нужд».

Наименование: ООО «РТС-тендер».

Место нахождения: 127006, г. Москва, ул. Долгоруковская, д. 38, стр. 1.

Адрес сайта: www.rts-tender.ru.

Адрес электронной почты: iSupport@rts-tender.ru

Тел.: +7 (499) 653-55-00, +7 (800) 500-7-500, факс: +7 (495) 733-95-19

2.4. Предмет аукциона в электронной форме (далее – Предмет аукциона): право заключения договора аренды земельного участка, находящегося в муниципальной собственности, расположенного на территории Талдомского городского округа Московской области (далее – Земельный участок).

2.5. Сведения о Земельном участке:

Местоположение (адрес): установлено относительно ориентира, расположенного в границах участка. Почтовый адрес ориентира: обл. Московская, р-н Талдомский, с/т "Иволга", севернее дер. Бельское, уч 8

Площадь, кв. м: 1 200

Кадастровый номер: 50:01:0060452:8 (выписка из Единого государственного реестра недвижимости об объекте недвижимости от 14.05.2021 № 99/2021/392796818 – Приложение 2).

Категория земель: земли сельскохозяйственного назначения

Вид разрешенного использования: для садоводства (в соответствии с п. 17 ст. 39.8 Земельного кодекса Российской Федерации изменение вида разрешенного использования земельного участка не допускается).

Сведения о правах на Земельный участок: Муниципальное образование Талдомского городского округа Московской области, собственность, № 50-01.01-1.2000-190.6 от 01.03.2000 (выписка из Единого государственного реестра недвижимости об объекте недвижимости от 14.05.2021 № 99/2021/392796818 - Приложение 2).

Сведения об ограничении прав на Земельный участок: указаны в постановлении Главы Талдомского городского округа Московской области от 25.08.2021 № 1408 (Приложение 1), информации Комитета по архитектуре и градостроительству Московской области от 28.07.2021 № ГЗ-21-010776 (Приложение 4), письме Министерства экологии и природопользования Московской области от 23.07.2021 № 25Исх-15331 (Приложение 4), письме Администрации Талдомского городского округа Московской области от 18.08.2021 № 1638/5 (Приложение 4), акте осмотра Земельного участка от 18.08.2021 № б/н (Приложение 4), в том числе Земельный участок:

- расположен: Борки Приаэродромная территория аэродрома: 1200 кв.м;

Использовать земельный участок в соответствии с требованиями Воздушного кодекса Российской Федерации и Федерального закона Российской Федерации от 01.07.2017 года №135-ФЗ «О внесении изменений в отдельные законодательные акты Российской Федерации в части совершенствования порядка установления и использования приаэродромной территории и санитарно-защитной зоны».

Согласовать размещение объекта капитального строительства в соответствии с действующим законодательством.

- полностью расположен в границах месторождения полезных ископаемых (торф).

Использовать земельный участок в соответствии с требованиями Федерального закона Российской Федерации от 21.02.1992 года № 2395-1 «О недрах».

Фотоматериалы: Приложение 3

Сведения о максимально и (или) минимально допустимых параметрах разрешенного строительства объекта капитального строительства (Приложение 4): указаны в информации Комитета по архитектуре и градостроительству Московской области от 28.07.2021 № ГЗ-21-010776

Сведения о технических условиях подключения (технологического присоединения) объекта капитального строительства к сетям инженерно-технического обеспечения (Приложение 5):

- водоснабжения, водоотведения и теплоснабжения указаны в письме МУП «Талдомсервис» от 25.06.2021 № 69;

- газоснабжения указаны в письме филиала АО «Мособлгаз» «Север» от 09.06.2021 № 3369/С/29.4;

- электроснабжения указаны в письме филиала ПАО «Россети Московский регион» - Северные электрические сети от 17.06.2021 № 954.

Начальная цена предмета аукциона в электронной форме (далее - Начальная цена предмета аукциона): 10 960,92 руб. (Десять тысяч девятьсот шестьдесят руб. 92 коп.), НДС не облагается. Начальная цена предмета аукциона в электронной форме устанавливается в размере ежегодной арендной платы.

«Шаг аукциона»: 328,82 руб. (Триста двадцать восемь руб. 82 коп.).

Размер задатка для участия в аукционе в электронной форме: 10 960,92 руб. (Десять тысяч девятьсот шестьдесят руб. 92 коп.), НДС не облагается.

Срок аренды: 9 лет

2.6. Место приема Заявок на участие в аукционе в электронной форме (далее по тексту - Заявки): электронная площадка www.rts-tender.ru.

2.7. Дата и время начала приема Заявок: 03.09.2021 в 09 час. 00 мин¹.

Прием Заявок осуществляется круглосуточно.

2.8. Дата и время окончания срока приема Заявок и начала их рассмотрения: 12.10.2021 в 18 час. 00 мин.

2.9. Дата и время окончания рассмотрения Заявок: 15.10.2021 в 10 час. 00 мин.

2.10. Место проведения аукциона в электронной форме: электронная площадка www.rts-tender.ru.

2.11. Дата и время начала проведения аукциона в электронной форме: 15.10.2021 в 12 час. 00 мин.

¹ Здесь и далее указано московское время.

3. Информационное обеспечение аукциона в электронной форме

3.1. Извещение о проведении аукциона в электронной форме (далее по тексту - Извещение) размещается на Официальном сайте торгов, на Портале МО и на электронной площадке: **www.rts-tender.ru**.

Извещение публикуется в порядке, установленном для официального опубликования (обнародования) муниципальных правовых актов уставом муниципального образования, по месту нахождения Земельного участка:

-на официальном сайте Администрации Талдомского городского округа Московской области талдом-район.рф;

- в официальном печатном издании - в газете «Заря».

Все приложения к Извещению являются его неотъемлемой частью.

3.2. Осмотр Земельного участка производится без взимания платы и обеспечивается Арендодателем во взаимодействии с Организатором аукциона в установленный пунктами 2.7 и 2.8 Извещения срок приема Заявок.

Для осмотра Земельного участка с учетом установленных сроков лицо, желающее осмотреть Земельный участок, не позднее, чем за 2 (два) рабочих дня до дня окончания срока приема Заявок направляет обращение (Приложение 8) на адрес электронной почты **rct_torgi@mosreg.ru** с указанием следующих данных:

- тема письма: Запрос на осмотр Земельного участка;

- Ф.И.О. физического лица или представителя физического лица/юридического лица, уполномоченного на осмотр Земельного участка;

- наименование юридического лица (для юридического лица);

- адрес электронной почты, контактный телефон;

- дата и № аукциона в электронной форме;

- кадастровый номер Земельного участка, его местоположение (адрес).

В течение 2 (двух) рабочих дней со дня поступления Запроса на осмотр Земельного участка оформляется «смотровое письмо» и направляется по электронному адресу, указанному в обращении.

4. Требования к Заявителям аукциона в электронной форме

4.1. Заявителем на участие в аукционе в электронной форме (далее – Заявитель) может быть любое юридическое лицо независимо от организационно-правовой формы, формы собственности, места нахождения и места происхождения капитала или любой гражданин, в том числе индивидуальный предприниматель, претендующий на заключение договора аренды Земельного участка и прошедший регистрацию (аккредитацию) на электронной площадке в соответствии с Регламентом Оператора электронной площадки и Инструкциями Претендента/Арендатора, размещенными на электронной площадке.

5. Регистрация (аккредитация) на электронной площадке

5.1. Для обеспечения доступа к участию в аукционе в электронной форме Заявителю необходимо пройти регистрацию (аккредитацию) в соответствии с Регламентом Оператора электронной площадки и Инструкциями Претендента/Арендатора, размещенными на электронной площадке, который размещен на сайте электронной площадки **www.rts-tender.ru**.

6. Порядок внесения, блокирования и прекращения блокирования денежных средств в качестве задатка

6.1. Для участия в аукционе в электронной форме устанавливается требование о внесении задатка.

6.2. В целях исполнения требований о внесении задатка для участия в аукционе в электронной форме Заявитель обеспечивает наличие денежных средств на счете Оператора электронной площадки в размере, не менее суммы задатка, указанного в пункте 2.5 Извещения.

Перечисление денежных средств на счёт Оператора электронной площадки производится в соответствии с Регламентом Оператора электронной площадки и Инструкциями Претендента/Арендатора, размещенными на электронной площадке по следующим реквизитам:

Получатель платежа: ООО «РТС-тендер»

Банковские реквизиты: Филиал «Корпоративный» ПАО «Совкомбанк»
БИК 044525360
Расчётный счёт: 40702810512030016362
Корр. счёт 30101810445250000360
ИНН 7710357167 КПП 773001001

Назначение платежа:

«Внесение гарантийного обеспечения по Соглашению о внесении гарантийного обеспечения, № аналитического счета _____, без НДС».¹

6.3. Денежные средства, перечисленные в соответствии с Регламентом Оператора электронной площадки и Инструкциями Претендента/Арендатора, размещенными на электронной площадке на счет Оператора электронной площадки, учитываются на счете Заявителя, открытом у Оператора электронной площадки.

Денежные средства в размере, равном задатку, указанному в пункте 2.5 Извещения, блокируются Оператором электронной площадки на счете Заявителя в соответствии с Регламентом Оператора электронной площадки и Инструкциями Претендента/Арендатора, размещенными на электронной площадке. Основанием для блокирования денежных средств является Заявка, направленная Оператору электронной площадки. Зabloкированные на счете Заявителя денежные средства являются задатком.

Подача Заявки и блокирование задатка является заключением соглашения о задатке (Приложение 7).

6.4. Прекращение блокирования денежных средств на счете Заявителя в соответствии с Регламентом Оператора электронной площадки и Инструкциями Претендента/Арендатора, размещенными на электронной площадке производится Оператором электронной площадки в следующем порядке:

- для Заявителя, отзывавшего Заявку до окончания срока приема Заявок, установленного пунктом 2.8 Извещения, – в течение 3 (трех) рабочих дней со дня поступления уведомления об отзыве Заявки в соответствии с Регламентом Оператора электронной площадки и Инструкциями Претендента/Арендатора, размещенными на электронной площадке;

- для Заявителя, не допущенного к участию в аукционе в электронной форме, – в течение 3 (трех) рабочих дней со дня оформления Протокола рассмотрения заявок на участие в аукционе в электронной форме в соответствии с Регламентом Оператора электронной площадки и Инструкциями Претендента/Арендатора, размещенными на электронной площадке;

- для Участников, участвовавших в аукционе в электронной форме, но не победивших в нем, – в течение 3 (трех) рабочих дней со дня подписания Протокола о результатах аукциона в электронной форме в соответствии с Регламентом Оператора электронной площадки и Инструкциями Претендента/Арендатора, размещенными на электронной площадке.

6.5. Задаток Победителя аукциона в электронной форме, а также задаток иных лиц, с которым договор аренды земельного участка заключается в соответствии с пунктами 13 и 14 статьи 39.12 Земельного кодекса Российской Федерации, засчитываются в счет арендной платы за земельный участок. Перечисление задатка Арендодателю в счет арендной платы за земельный участок осуществляется Оператором электронной площадки в соответствии с Регламентом Оператора электронной площадки и Инструкциями Претендента/Арендатора, размещенными на электронной площадке.

Задатки, внесенные указанными в настоящем пункте лицами, не заключившими в установленном в Извещении порядке договора аренды земельного участка вследствие уклонения от заключения указанного договора, не возвращаются.

7. Порядок, форма и срок приема и отзыва Заявок

ВНИМАНИЕ!

Условия аукциона в электронной форме, порядок и условия заключения договора аренды земельного участка с Участником являются условиями публичной оферты, а подача заявки на участие в аукционе в электронной форме в установленные в Извещении сроки и порядке является акцептом оферты в соответствии со статьей 438 Гражданского кодекса Российской Федерации.

¹ Назначение платежа указывается в соответствии с Регламентом Оператора электронной площадки и Инструкциями Претендента/Арендатора, размещенными на электронной площадке

7.1. Прием заявок обеспечивается Оператором электронной площадки в соответствии с Регламентом Оператора электронной площадки и Инструкциями Претендента/Арендатора, размещенными на электронной площадке. Один Заявитель вправе подать только одну Заявку.

7.2. Заявка направляется Заявителем Оператору электронной площадки в сроки, указанные в пунктах 2.7, 2.8 Извещения, путем:

7.2.1. заполнения Заявителем ее электронной формы (Приложение б) с приложением указанных в настоящем пункте документов в форме электронных документов или электронных образов документов, то есть документов на бумажном носителе, преобразованных в электронно-цифровую форму путем сканирования с сохранением их реквизитов:

- копии документов, удостоверяющих личность Заявителя (для граждан) (в случае представления копии паспорта гражданина Российской Федерации представляются копии 20 (двадцати) страниц паспорта: **от 1-ой страницы с изображением Государственного герба Российской Федерации по 20-ую страницу с «Извлечением из Положения о паспорте гражданина Российской Федерации» включительно**);

- надлежащим образом заверенный перевод на русский язык документов о государственной регистрации юридического лица в соответствии с законодательством иностранного государства в случае, если Заявителем является иностранное юридическое лицо;

- документы, подтверждающие внесение задатка.¹

7.2.2. подписания Заявки электронной подписью Заявителя в соответствии с Регламентом Оператора электронной площадки и Инструкциями Претендента/Арендатора, размещенными на электронной площадке.

7.3. Заявка и прилагаемые к ней документы направляются Заявителем одновременно в соответствии с Регламентом Оператора электронной площадки и Инструкциями Претендента/Арендатора, размещенными на электронной площадке. Не допускается раздельного направления Заявки и приложенных к ней документов, направление дополнительных документов после подачи Заявки или замена ранее направленных документов без отзыва Заявки в соответствии с Регламентом Оператора электронной площадки и Инструкциями Претендента/Арендатора, размещенными на электронной площадке.

7.4. В соответствии с Регламентом Оператора электронной площадки и Инструкциями Претендента/Арендатора, размещенными на электронной площадке Оператор электронной площадки возвращает Заявку Заявителю в случае:

- предоставления Заявки, подписанной электронной подписью лица, не уполномоченного действовать от имени Заявителя;

- подачи одним Заявителем двух и более Заявок при условии, что поданные ранее Заявки не отозваны;

- получения Заявки после установленных в пункте 2.8 Извещения дня и времени окончания срока приема Заявок.

Одновременно с возвратом Заявки Оператор электронной площадки уведомляет Заявителя об основаниях ее возврата.

Возврат Заявок по иным основаниям не допускается.

7.5. В случае отсутствия у Оператора электронной площадки оснований возврата Заявки Заявителю, Оператор электронной площадки регистрирует Заявку в соответствии с Регламентом Оператора электронной площадки и Инструкциями Претендента/Арендатора, размещенными на электронной площадке. При этом Оператор электронной площадки направляет Заявителю уведомление о поступлении Заявки в соответствии с Регламентом Оператора электронной площадки и Инструкциями Претендента/Арендатора, размещенными на электронной площадке.

7.6. Заявитель вправе отозвать Заявку в любое время до установленных даты и времени окончания срока приема Заявок (пункт 2.8 Извещения) в соответствии с Регламентом Оператора электронной площадки и Инструкциями Претендента/Арендатора, размещенными на электронной площадке.

7.7. Заявитель после отзыва Заявки вправе повторно подать Заявку до установленных даты и времени окончания срока приема Заявок (пункт 2.8 Извещения).

7.8. Прием Заявок прекращается Оператором электронной площадки с помощью программных и технических средств в дату и время окончания срока приема Заявок, указанные в пункте 2.8 Извещения.

¹ При подаче Заявителем Заявки в соответствии с Регламентом Оператора электронной площадки и Инструкциями Претендента/Арендатора, размещенными на электронной площадке, информация о внесении Заявителем задатка формируется Оператором электронной площадки и направляется Организатору аукциона.

7.9. Ответственность за достоверность указанной в Заявке информации и приложенных к ней документов несет Заявитель.

7.10. После окончания срока приема Заявок (пункт 2.8 Извещения) Оператор электронной площадки направляет Заявки Организатору аукциона в соответствии с Регламентом Оператора электронной площадки и Инструкциями Претендента/Арендатора, размещенными на электронной площадке.

8. Аукционная комиссия

8.1. Аукционная комиссия формируется Организатором аукциона и осуществляет следующие полномочия:

- рассматривает Заявки на предмет соответствия требованиям, установленным Извещением;
- принимает решение о допуске к участию в аукционе в электронной форме и признании Заявителей Участниками или об отказе в допуске Заявителей к участию в аукционе в электронной форме, которое оформляется Протоколом рассмотрения заявок на участие в аукционе в электронной форме, подписываемым Аукционной комиссией;
- оформляет Протокол о результатах аукциона в электронной форме.

8.2. Аукционная комиссия правомочна осуществлять функции и полномочия, если на ее заседании присутствует не менее пятидесяти процентов общего числа ее членов, при этом общее число членов Аукционной комиссии должно быть не менее пяти человек.

9. Порядок рассмотрения Заявок

9.1. Рассмотрение Заявок осуществляется Аукционной комиссией.

9.2. Заявитель не допускается к участию в аукционе в электронной форме в следующих случаях:

- непредставление необходимых для участия в аукционе в электронной форме документов или представление недостоверных сведений;
- непоступление задатка на дату рассмотрения Заявок на участие в аукционе;
- подача Заявки лицом, которое в соответствии с Земельным кодексом Российской Федерации и другими федеральными законами не имеет права быть Участником и приобрести земельный участок в аренду;
- наличие сведений о Заявителе, об учредителях (участниках), о членах коллегиальных исполнительных органов Заявителя, лицах, исполняющих функции единоличного исполнительного органа Заявителя, являющегося юридическим лицом, в реестре недобросовестных участников аукциона.

9.3. По результатам рассмотрения Аукционной комиссией Заявок Оператор электронной площадки в соответствии с Регламентом Оператора электронной площадки и Инструкциями Претендента/Арендатора, размещенными на электронной площадке:

- направляет Заявителям, допущенным к участию в аукционе в электронной форме и признанным Участниками и Заявителям, не допущенным к участию в аукционе в электронной форме, уведомления о принятых в их отношении решениях, не позднее установленных в пункте 2.11 Извещении дня и времени начала проведения аукциона в электронной форме;
- размещает Протокол рассмотрения заявок на участие в аукционе в электронной форме на электронной площадке.

9.4. По результатам рассмотрения Аукционной комиссией Заявок Организатор аукциона размещает Протокол рассмотрения заявок на участие в аукционе в электронной форме на Официальном сайте торгов, на Портале МО не позднее, чем на следующий день после дня подписания указанного протокола.

9.5. Заявитель, в соответствии с полученным им уведомлением Участника, в соответствии с Регламентом Оператора электронной площадки и Инструкциями Претендента/Арендатора, размещенными на электронной площадке считается участвующим в аукционе в электронной форме с даты и времени начала проведения аукциона в электронной форме, указанных в пункте 2.11 Извещения.

10. Порядок проведения аукциона в электронной форме

10.1. Проведение аукциона в электронной форме в соответствии с Регламентом Оператора электронной площадки и Инструкциями Претендента/Арендатора, размещенными на электронной площадке обеспечивается Оператором электронной площадки.

10.2. В аукционе в электронной форме могут участвовать только Заявители, допущенные к участию в аукционе в электронной форме и признанные Участниками. Оператор электронной площадки обеспечивает Участникам возможность принять участие в аукционе в электронной форме.

10.3. Процедура аукциона в электронной форме проводится в день и время, указанные в пункте 2.11 Извещения. Время проведения аукциона в электронной форме не должно совпадать со временем проведения профилактических работ на электронной площадке.

10.4. Аукцион в электронной форме проводится путем повышения Начальной цены Предмета аукциона на «шаг аукциона», установленные пунктом 2.5 Извещения.

10.5. Если в течение 1 (одного) часа со времени начала проведения процедуры аукциона в электронной форме не поступило ни одного предложения о цене Предмета аукциона, которое предусматривало бы более высокую цену Предмета аукциона (пункт 10.4 Извещения), аукцион в электронной форме завершается с помощью программных и технических средств электронной площадки.

10.6. В случае поступления предложения о более высокой цене Предмета аукциона, время представления следующих предложений о цене Предмета аукциона продлевается на 10 (десять) минут.

10.7. Аукцион в электронной форме завершается с помощью программных и технических средств электронной площадки, если в течение 10 (десяти) минут после поступления последнего предложения о цене Предмета аукциона ни один Участник не сделал предложение о цене Предмета аукциона, которое предусматривало бы более высокую цену Предмета аукциона.

10.8. Победителем признается Участник, предложивший наибольшую цену Предмета аукциона.

10.9. Ход проведения процедуры аукциона в электронной форме фиксируется Оператором электронной площадки в электронном журнале, который направляется Организатору аукциона в течение 1 (одного) часа со времени завершения аукциона в электронной форме для подведения Аукционной комиссией результатов аукциона в электронной форме путем оформления Протокола о результатах аукциона в электронной форме. Один экземпляр Протокола о результатах аукциона в электронной форме передается Победителю аукциона в электронной форме.

10.10. Оператор электронной площадки приостанавливает проведение аукциона в электронной форме в случае технологического сбоя, зафиксированного программными и техническими средствами электронной площадки. Не позднее чем за 3 (три) часа до времени возобновления проведения аукциона в электронной форме, в соответствии с Регламентом Оператора электронной площадки и Инструкциями Претендента/Арендатора, размещенными на электронной площадке Участники получают уведомления от Оператора электронной площадки с указанием даты и времени возобновления проведения аукциона в электронной форме.

10.11. После завершения аукциона в электронной форме Оператор электронной площадки размещает Протокол о результатах аукциона на электронной площадке в соответствии с Регламентом Оператора электронной площадки и Инструкциями Претендента/Арендатора, размещенными на электронной площадке.

10.12. Организатор аукциона размещает Протокол о результатах аукциона в электронной форме на Официальном сайте торгов, Портале МО в течение одного рабочего дня со дня его подписания.

10.13. Аукцион в электронной форме признается несостоявшимся в случаях, если:

- по окончании срока подачи Заявок была подана только одна Заявка;
- по окончании срока подачи Заявок не подано ни одной Заявки;
- на основании результатов рассмотрения Заявок принято решение об отказе в допуске к участию в аукционе в электронной форме всех Заявителей;
- на основании результатов рассмотрения Заявок принято решение о допуске к участию в аукционе в электронной форме и признании Участником только одного Заявителя;
- в случае если в течении 1 (одного) часа после начала проведения аукциона в электронной форме не поступило ни одного предложения о цене Предмета аукциона, которое предусматривало бы более высокую цену Предмета аукциона (пункт 10.4 Извещения).

11. Условия и сроки заключения договора аренды земельного участка

11.1. Заключение договора аренды земельного участка (Приложение 9) осуществляется в порядке, предусмотренном Гражданским кодексом Российской Федерации, Земельным кодексом Российской Федерации, иными федеральными законами и нормативно-правовыми актами, а также Извещением.

11.2. В случае, если аукцион в электронной форме признан несостоявшимся и только один Заявитель допущен к участию в аукционе в электронной форме и признан Участником, Арендодатель в течение 10 (десяти) дней со дня подписания Протокола рассмотрения заявок направляет Заявителю 3 (три) экземпляра подписанного проекта договора аренды земельного участка. При этом размер ежегодной арендной платы по договору аренды земельного участка определяется в размере, равном Начальной цене предмета аукциона.

11.3. В случае, если по окончании срока подачи Заявок подана только одна Заявка, при условии соответствия Заявки и Заявителя, подавшего указанную Заявку, всем требованиям, указанным в Извещении, Арендодатель в течение 10 (десяти) дней со дня рассмотрения указанной Заявки направляет Заявителю 3 (три) экземпляра подписанного проекта договора аренды земельного участка. При этом размер ежегодной арендной платы по договору аренды земельного участка определяется в размере, равном Начальной цене предмета аукциона.

11.4 Арендодатель направляет Победителю аукциона в электронной форме 3 (три) экземпляра подписанного проекта договора аренды земельного участка в десятидневный срок со дня составления Протокола о результатах аукциона в электронной форме.

11.5. Не допускается заключение договора аренды земельного участка ранее чем через 10 (десять) дней со дня размещения информации о результатах аукциона в электронной форме на Официальном сайте торгов.

11.6. Победитель аукциона в электронной форме или иное лицо, с которым заключается договор аренды земельного участка в соответствии с Земельным кодексом Российской Федерации, обязаны подписать договор аренды земельного участка в течение 30 (тридцати) дней со дня направления им такого договора.

11.7. Если договор аренды земельного участка в течение 30 (тридцати) дней со дня направления проекта договора аренды земельного участка Победителю аукциона в электронной форме не был им подписан и представлен Арендодателю, Арендодатель предлагает заключить указанный договор иному Участнику, который сделал предпоследнее предложение о цене Предмета аукциона, по цене, предложенной Победителем аукциона в электронной форме.

11.8. В случае, если Победитель аукциона в электронной форме или иное лицо, с которым заключается договор аренды земельного участка в соответствии с пунктами 11.2 и 11.3 Извещения, в течение 30 (тридцати) дней со дня направления Арендодателем проекта указанного договора аренды, не подписал и не представил Арендодателю указанный договор, Арендодатель направляет сведения в Федеральную антимонопольную службу России для включения в реестр недобросовестных участников аукциона.

11.9. В случае, если в течение 30 (тридцати) дней со дня направления Участнику, который сделал предпоследнее предложение о цене Предмета аукциона, проекта договора аренды земельного участка, этот Участник не представил Арендодателю подписанный со своей стороны указанный договор, Арендодатель вправе объявить о проведении повторного аукциона в электронной форме или распорядиться земельным участком иным образом в соответствии с Земельным кодексом Российской Федерации.



ГЛАВА

Талдомского городского округа Московской области

141900, Московская область, г. Талдом, пл. К. Маркса, д.12
ИНН 5078001721 ОГРН 1025007830693

тел. 8-(49620)-6-36-32; тел. 8-(49620)-3-33-20
e-mail: taldom-rayon@mail.ru

ПОСТАНОВЛЕНИЕ

от 25.08.2021 № 1408

О проведении аукциона в электронной форме на право заключения договора аренды земельного участка с кадастровым номером 50:01:0060452:8, расположенного по адресу: установлено относительно ориентира, расположенного в границах участка. Почтовый адрес ориентира: обл. Московская, р-н Талдомский, с/т "Иволга", севернее дер. Бельское, уч. 8

В соответствии со ст. 39.11 Земельного кодекса Российской Федерации, Гражданским кодексом Российской Федерации, Законом Московской области от 24.07.2014 № 107/2014-03 «О наделении органов местного самоуправления муниципальных образований Московской области отдельными государственными полномочиями Московской области», Законом Московской области от 07.06.1996 № 23/96-03 «О регулировании земельных отношений в Московской области», приказом Минэкономразвития России от 13.09.2011 № 475 «Об утверждении перечня документов, необходимых для приобретения прав на земельный участок», Постановлением Правительства Московской области от 27.06.2017 N 536/22 «Об определении начальной цены предмета аукциона на право заключения договора аренды земельного участка, находящегося в собственности Московской области», Уставом Талдомского городского округа, Соглашением о взаимодействии при подготовке, организации и проведении торгов и иных конкурентных процедур между Комитетом по конкурентной политике Московской области, ГКУ МО «Региональный центр торгов» и Администрацией Талдомского городского округа Московской области от 18.06.2019 г. № 298-1806/2019, руководствуясь сводным заключением Министерства имущественных отношений Московской области от «23» августа 2021 года - протокол № 121-3 п. 226

П О С Т А Н О В Л Я Ю:

1. Провести аукцион в электронной форме, открытый по составу участников и форме подачи предложений, на право заключения договора аренды земельного участка, находящегося в собственности муниципального образования Талдомского городского округа Московской области, регистрационная запись: № 50-01-01-1.2000-190.6 от 01.03.2000г., расположенного по адресу: установлено относительно ориентира, расположенного в границах участка. Почтовый адрес ориентира: обл. Московская область, р-н Талдомский, с/т «Иволга», севернее дер. Бельское, уч.8, площадью 1200 кв.м., с кадастровым номером 50:01:0060452:8, категория земель - земли сельскохозяйственного назначения, вид разрешенного использования – для садоводства.

2. Установить:

2.1. Начальную цену предмета аукциона, указанного в п.1 настоящего постановления в размере 3 (три) процента от кадастровой стоимости земельного участка – 10960 (десять тысяч девятьсот шестьдесят) рублей 92 копейки, НДС не облагается.

2.2. Размер задатка 10960 (десять тысяч девятьсот шестьдесят) рублей 92 копейки, НДС не облагается, что составляет 100 (сто) процентов начальной цены предмета аукциона.

002204

2.3. «Шаг аукциона» 328 (триста двадцать восемь) рублей 82 копейки, что составляет 3 (три) процента начальной цены предмета аукциона.

2.4. Срок аренды земельного участка 9 (девять) лет.

2.5. Земельный участок полностью расположен в границах приаэродромной территории аэродрома Борки. Использовать земельный участок в соответствии с требованиями Воздушного кодекса Российской Федерации и Федерального закона Российской Федерации от 01.07.2017 года №135-ФЗ «О внесении изменений в отдельные законодательные акты Российской Федерации в части совершенствования порядка установления и использования приаэродромной территории и санитарно-защитной зоны».

Согласовать размещение объекта капитального строительства в соответствии с действующим законодательством.

2.6. Земельный участок полностью расположен в границах месторождения полезных ископаемых (торф). Использовать земельный участок в соответствии с требованиями Федерального закона Российской Федерации от 21.02.1992 года № 2395-1 «О недрах».

3. В соответствии с Соглашением о взаимодействии при подготовке, организации и проведении торгов и иных конкурентных процедур между Комитетом по конкурентной политике Московской области, Государственным казенным учреждением Московской области «Региональный центр торгов» и Администрацией Талдомского городского округа Московской области от 18.06.2019 г. № 298-1806/2019, установить, что организацию и проведение аукциона на право заключения договоров аренды земельного участка, указанного в п.1 настоящего постановления, осуществляет Комитет по конкурентной политике Московской области (далее – Организатор аукциона).

4. Комитету по управлению имуществом администрации Талдомского городского округа Московской области направить настоящее постановление и необходимые документы на земельный участок Комитету по конкурентной политике Московской области для организации и проведения аукциона на право заключения договора аренды.

5. Комитету по управлению имуществом администрации Талдомского городского округа Московской области опубликовать информацию о проведении аукциона, указанного в п.1 настоящего постановления, в официальном печатном издании газете «Заря», а также на официальном сайте Талдомского городского округа Московской области талдом-район.рф, в информационно-телекоммуникационной сети "Интернет" (www.torgi.gov.ru).

6. Администрации Талдомского городского округа Московской области по итогам аукциона заключить с победителем или единственным участником аукциона договор аренды земельного участка, а также проинформировать Организатора аукциона о заключении договора аренды земельного участка.

7. Контроль за исполнением настоящего постановления возложить на председателя Комитета по управлению имуществом администрации Талдомского городского округа Московской области Никитухина Н.Н.

Глава Талдомского городского округа



Ю.В. Крупенин

ПОДЛИННИЙ ЭКЗЕМПЛЯР
НАХОДИТСЯ В АДМИНИСТРАЦИИ
ТАЛДОМСКОГО ГОРОДА

25 АВГ 2021

КОПИЯ ВЕРНА
ЗАМЕСТИТЕЛЬ
ЗАВЕДУЮЩИЙ

Разослано: в дело - 2 экз., УЗО - 2 экз., в Комитет по конкурентной политике - 2 экз.
исп. Белова Я.И.
тел.: 8(49620)63868

ФГИС ЕГРН

полное наименование органа регистрации прав

Раздел 1

Выписка из Единого государственного реестра недвижимости об объекте недвижимости
Сведения о характеристиках объекта недвижимости

На основании запроса от 13.05.2021 г., поступившего на рассмотрение 14.05.2021 г., сообщаем, что согласно записям Единого государственного реестра недвижимости:

Земельный участок	
(вид объекта недвижимости)	
Лист № <u> </u> Раздела <u>I</u>	Всего листов выписки: <u> </u>
Всего листов раздела <u>I</u> :	Всего разделов: <u> </u>
14.05.2021 № 99/2021/392796818	
Кадастровый номер:	50:01:0060452:8
Номер кадастрового квартала:	50:01:0060452
Дата присвоения кадастрового номера:	28.10.2004
Ранее присвоенный государственный учетный номер:	Кадастровый номер: 50:01:090257:0008, Условный номер: 50:01:09:01303
Адрес:	установлено относительно ориентира, расположенного в границах участка. Почтовый адрес ориентира: обл. Московская, р-н Талдомский, с/т "Иволга", севернее дер. Бельское, уч 8
Площадь:	1200 +/- 12 кв. м
Кадастровая стоимость, руб.:	365364
Кадастровые номера расположенных в пределах земельного участка объектов недвижимости:	данные отсутствуют
Кадастровые номера объектов недвижимости, из которых образован объект недвижимости:	данные отсутствуют
Кадастровые номера образованных объектов недвижимости:	данные отсутствуют
Сведения о включении объекта недвижимости в состав предприятия как имущественного комплекса:	
Государственный регистратор	ФГИС ЕГРН
полное наименование должности	подпись
	инициалы, фамилия
	М.П.

Выписка из Единого государственного реестра недвижимости об объекте недвижимости
Сведения о характеристиках объекта недвижимости

Земельный участок			
<small>(опис объекта недвижимости)</small>			
Лист № <u> </u> Раздела <u>I</u>	Всего листов раздела <u>I</u> : <u> </u>	Всего разделов: <u> </u>	Всего листов выписки: <u> </u>
14.05.2021 № 99/2021/392796818			
Кадастровый номер: 50:01:0060452:8			
Категория земель:	Земли сельскохозяйственного назначения		
Виды разрешенного использования:	Для садоводства		
Сведения о кадастровом инженере:	Ушаков Валентин Германович №69-11-260		
Сведения о лесах, водных объектах и об иных природных объектах, расположенных в пределах земельного участка:	данные отсутствуют		
Сведения о том, что земельный участок полностью или частично расположен в границах зоны с особыми условиями использования территории или территории объекта культурного наследия	данные отсутствуют		
Сведения о том, что земельный участок расположен в границах особой экономической зоны, территории опережающего социально-экономического развития, зоны территориального развития в Российской Федерации, итерной зоны:	данные отсутствуют		
Сведения о том, что земельный участок расположен в границах особо охраняемой природной территории, охотничьих угодий, лесничеств, лесопарков:	данные отсутствуют		
Сведения о результатах проведения государственного земельного надзора:	данные отсутствуют		
Сведения о расположении земельного участка в границах территории, в отношении которой утвержден проект межевания территории:	данные отсутствуют		
Государственный регистратор	ФГИС ЕГРН		
полное наименование должности	подпись	инициалы, фамилия	
	М.П.		

Выписка из Единого государственного реестра недвижимости об объекте недвижимости
Сведения о характеристиках объекта недвижимости

(вид объекта недвижимости)	
Лист № <u>1</u> Раздела <u>1</u>	Всего листов раздела <u>1</u> : _____
Всего листов выписки: _____	
14.05.2021 № 99/2021/392796818	
Кадастровый номер: 50:01:0060452:8	

Условный номер земельного участка:	данные отсутствуют
Сведения о принятии акта и (или) заключении договора, предусматривающих предоставление в соответствии с земельным законодательством исполнительным органом государственной власти или органом местного самоуправления находящегося в государственной или муниципальной собственности земельного участка для строительства наемного дома социального использования или наемного дома коммерческого использования:	данные отсутствуют
Сведения о том, что земельный участок или земельные участки образованы на основании решения об изъятии земельного участка и (или) расположенного на нем объекта недвижимости для государственных или муниципальных нужд:	данные отсутствуют
Сведения о том, что земельный участок образован из земель или земельного участка, государственная собственность на которые не разграничена:	данные отсутствуют
Сведения о наличии земельного спора о местоположении границ земельных участков:	данные отсутствуют
Статус записи об объекте недвижимости:	Сведения об объекте недвижимости имеют статус "актуальные, ранее учтенные"
Особые отметки:	Сведения о видах разрешенного использования имеют статус «Актуальные незавидетельствованные». Право (ограничение права, обременение объекта недвижимости) зарегистрировано на данный объект недвижимости с видами разрешенного использования отсутствуют. Сведения необходимые для заполнения раздела 3.1 отсутствуют. Сведения необходимые для заполнения раздела 4 отсутствуют.
Получатель выписки:	Рычкова Елена Юрьевна

Государственный регистратор	ФГИС ЕГРН
полное наименование должности	подпись инициалы, фамилия

М.П.

Выписка из Единого государственного реестра недвижимости об объекте недвижимости
Сведения о зарегистрированных правах

Земельный участок		(вид объекта недвижимости)	
Лист № _____	Раздела 2	Всего листов раздела 2: _____	Всего листов выписки: _____
14.05.2021 № 99/2021/392796818			
Кадастровый номер:		50:01:0060452:8	
1.	Правообладатель (правообладатели):	Муниципальное образование Талдомского городского округа 1.1. Московской области	
2.	Вид, номер и дата государственной регистрации права:	2.1. Собственность, № 50-01.01-1.2000-190.6 от 01.03.2000	
3.	Ограничение прав и обременение объекта недвижимости:	не зарегистрировано	
4.	Договоры участия в долевом строительстве:	данные отсутствуют	
5.	Заявленные в судебном порядке права требования:	данные отсутствуют	
6.	Сведения о возращении в отношении зарегистрированного права:	данные отсутствуют	
7.	Сведения о наличии решения об изъятии объекта недвижимости для государственных и муниципальных нужд:	данные отсутствуют	
8.	Сведения о невозможности государственной регистрации без личного участия правообладателя или его законного представителя:		
9.	Правопритязания и сведения о наличии поступивших, но не рассмотренных заявлений о проведении государственной регистрации права (перехода, прекращения права), ограничения права или обременения объекта недвижимости, сделки в отношении объекта недвижимости:	данные отсутствуют	
10.	Сведения об осуществлении государственной регистрации сделки, права, ограничения права без необходимого в силу закона согласия третьего лица, органа:	данные отсутствуют	
11.	Сведения о невозможности государственной регистрации перехода, прекращения, ограничения права на земельный участок из земель сельскохозяйственного назначения:		
Государственный регистратор		ФГИС ЕГРН	
полное наименование должности		подпись	
		М.П. инициалы, фамилия	

Выписка из Единого государственного реестра недвижимости об объекте недвижимости
Описание местоположения земельного участка

Земельный участок		
<small>(код объекта недвижимости)</small>		
Лист № <u> </u> Раздела <u>3</u>	Всего листов раздела <u>3</u> : <u> </u>	Всего листов выписки: <u> </u>
14.05.2021 № 99/2021/392796818		
Кадастровый номер:		50:01:0060452:8

План (чертеж, схема) земельного участка	
 <p style="text-align: center;">50:01:0060452:8</p>	
Масштаб 1: данные отсутствуют	Условные обозначения:

Государственный регистратор	ФГИС ЕГРН
полное наименование должности	инициалы, фамилия

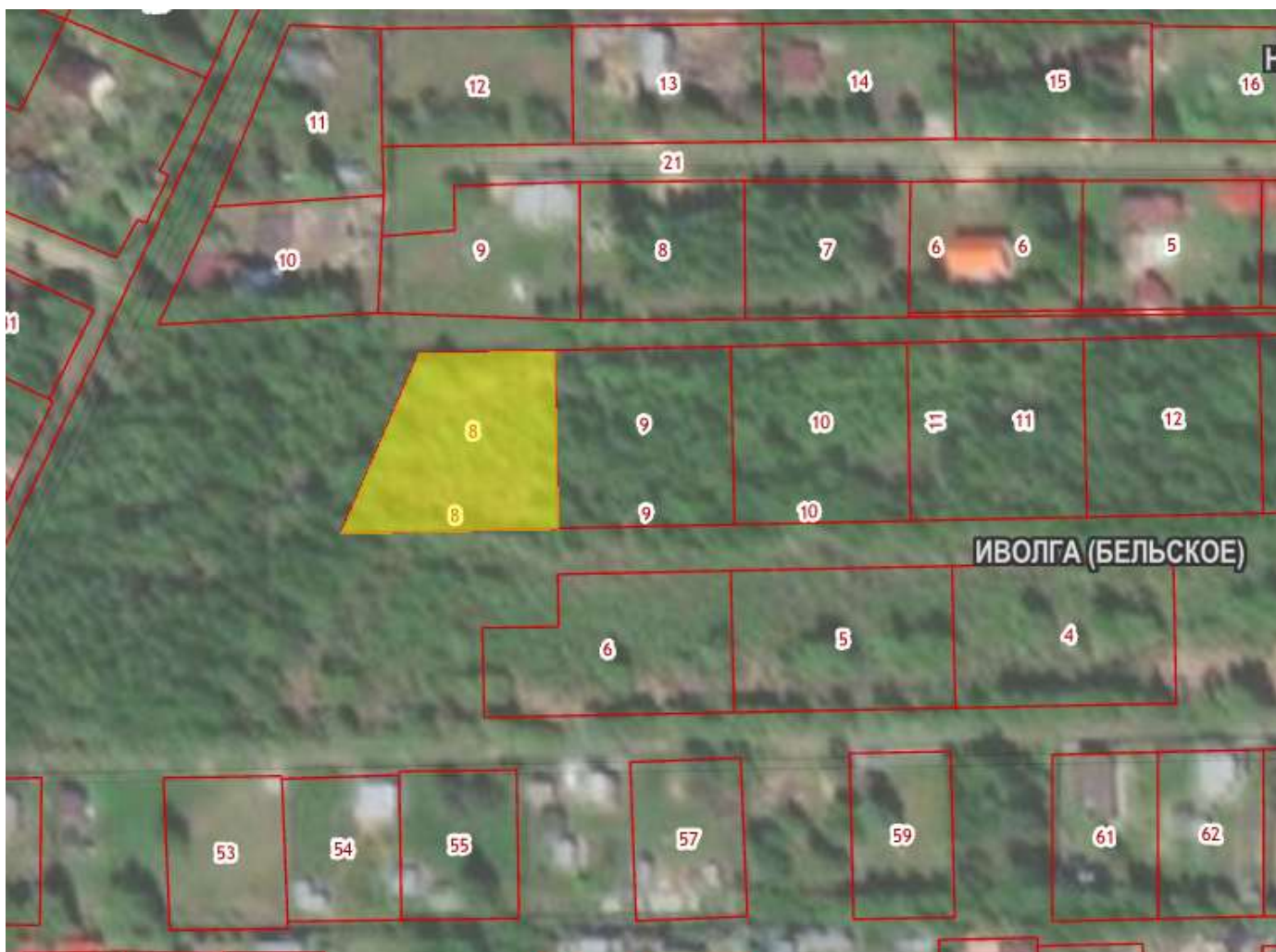
М.П.

Выписка из Единого государственного реестра недвижимости об объекте недвижимости
Описание местоположения земельного участка

Земельный участок	
(на объект недвижимости)	
Лист № 3.2 Раздела 3.2	Всего листов раздела 3.2 : _____
Всего листов выписки: _____	
14.05.2021 № 99/2021/392796818	
Кадастровый номер: 50:01:0060452:8	

Сведения о характерных точках границы земельного участка			
Система координат			
Зона №			
Номер точки	Координаты		Средняя квадратическая погрешность определения координат характерных точек границ земельного участка, м
	X	Y	
1	2	3	5
1	565825.8	2197519.94	данные отсутствуют
2	565826.08	2197546.51	данные отсутствуют
3	565791.3	2197546.81	данные отсутствуют
4	565790.93	2197504.31	данные отсутствуют

Государственный регистратор	ФГИС ЕГРН
полное наименование должности	инициалы, фамилия
	подпись
	М.П.



ГЗ-21-010776 от 28.07.2021

Информация Комитета по архитектуре и градостроительству Московской области

Категория вопроса: Проведение аукциона по продаже или аукциона на право заключения договора аренды земельного участка

- кадастровый номер:	50:01:0060452:8
- номер кадастрового квартала	-
- площадь земельного участка (кв. м):	1200
- категория земель:	Земли сельскохозяйственного назначения
- вид разрешенного использования:	для садоводства
- цель обращения	предоставление зу с торгов
- адрес (место расположения):	обл. Московская, р-н Талдомский, с/т "Иволга", севернее дер. Бельское, уч 8
- дополнительная информация:	-

Таблица 1

№	Ограничения в соответствии с п.1, 2, 3, 4, 7, 13, 14 ч. 5, ч. 8 ст.27 Земельного кодекса Российской Федерации	Сведения	Источник информации
1.	Территории общего пользования:		
1.1	Границы территорий общего пользования и (или) границы территории, занятых линейными объектами и (или) предназначенных для размещения линейных объектов, утвержденные документацией по планировке территории	Сведения об утвержденной документации по планировке территории отсутствуют	ИСОГД Московской области
1.2	Береговая полоса водного объекта общего пользования, расположение на земельном участке /образуемом земельном участке водного объекта общего пользования/части водного объекта общего пользования (сведения подлежат уточнению)	Не расположен	Генеральный план Талдомского городского округа Московской области, утвержденный решением Совета депутатов Талдомского городского округа Московской области от 24.12.2020 № 111
2.	Особо охраняемые природные территории.	Не расположен	Постановление Правительства МО от 11.02.2009 № 106/5 «Об утверждении Схемы развития и размещения особо охраняемых природных территорий в Московской области»
3.	Особо ценные объекты культурного наследия народов Российской Федерации, объекты, включенные в Список всемирного наследия, историко-культурные заповедники, объекты археологического наследия, музеи-заповедники (сведения подлежат уточнению)	Не расположен	ИСОГД Московской области
4.	Строительство, реконструкция и (или) эксплуатация (размещение) объектов всех видов транспорта федерального и регионального значения	Не расположен	Постановление Правительства МО от 25.03.2016 № 230/В «Об утверждении Схемы территориального планирования транспортного обслуживания Московской области» (ред. от 30.12.2020)
4.1	Строительство, реконструкция и (или)	Не расположен	Генеральный план

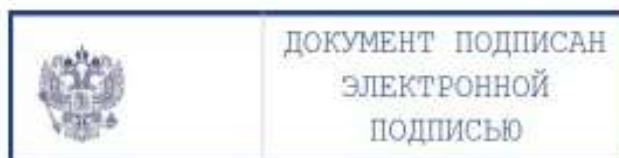
	эксплуатация (размещение) объектов транспорта местного значения		Талдомского городского округа Московской области, утвержденный решением Совета депутатов Талдомского городского округа Московской области от 24.12.2020 № 111
5.	Зона с особыми условиями использования территории в соответствии с Решением Исполкома Моссовета и Мособлсполкома от 17.04.1980 №500-1143 (сведения подлежат уточнению)	Не расположен	-
5.1	Зона с особыми условиями использования территории в соответствии с СП 2.1.4.2625-10 (сведения подлежат уточнению)	Не расположен	-
5.2	Зона с особыми условиями использования территории в соответствии СанПиН 2.1.4.1110-02 и иными нормативными правовыми актами в сфере санитарного законодательства (сведения подлежат уточнению)	Не расположен.	Генеральный план Талдомского городского округа Московской области, утвержденный решением Совета депутатов Талдомского городского округа Московской области от 24.12.2020 № 111
6.	Земли Гослесфонда и лесничества (сведения подлежат уточнению)	Пересечение с Гослесфондом отсутствует; Пересечение с сельскими лесами 2017 отсутствует; Пересечение с сельскими лесами 2018 отсутствует; Пересечение с землями лесного фонда по сведениям ЕГРН отсутствует; Пересечение с границами лесничества по сведениям ЕГРН отсутствует; Пересечение с иными лесничествами отсутствует	ИСОГД Московской области, "Лесной индекс Российской Федерации" от 04.12.2006 N 200-ФЗ.

Таблица 2

№	Градостроительные ограничения	Сведения	Источник информации
1.	Зоны с особыми условиями использования территории:		
	- ЗОУИТ по сведениям Росреестра	Сведения отсутствуют	ИСОГД Московской области, Публичная кадастровая карта Росреестра
	- водоохранная (рыбоохранная) зона (сведения подлежат уточнению)	Не расположен	Генеральный план Талдомского городского округа Московской области, утвержденный решением Совета депутатов Талдомского городского округа Московской области от 24.12.2020 № 111
	- прибрежная защитная полоса (сведения подлежат уточнению)	Не расположен	Генеральный план Талдомского городского округа Московской области, утвержденный решением Совета депутатов Талдомского городского округа Московской области от 24.12.2020 № 111
	- округ санитарной (горно-санитарной) охраны лечебно-оздоровительных местностей, курортов и природных лечебных ресурсов	Не расположен	Генеральный план Талдомского городского округа Московской области, утвержденный решением Совета депутатов Талдомского городского округа Московской области от 24.12.2020 № 111
	- зоны санитарной охраны источников питьевого и хозяйственно-бытового водоснабжения	Не расположен	Генеральный план Талдомского городского округа Московской области, утвержденный решением Совета депутатов Талдомского городского округа Московской области от 24.12.2020 № 111
	- зоны затопления и подтопления	Не расположен	Генеральный план Талдомского городского округа Московской области,

			утвержденный решением Совета депутатов Талдомского городского округа Московской области от 24.12.2020 № 111.
	- защитная зона объекта культурного наследия	Не расположен	ИСОГД Московской области
	- зоны охраны объектов культурного наследия	Не расположен	ИСОГД Московской области
	- охранный зона особо охраняемой природной территории (государственного природного заповедника, национального парка, природного парка, памятника природы)	Не расположен	ИСОГД Московской области
	- приаэродромная территория	Расположен: Борки Приаэродромная территория аэродрома: 1200 кв.м;	ИСОГД Московской области
	- санитарно-защитная зона	Не расположен	Генеральный план Талдомского городского округа Московской области, утвержденный решением Совета депутатов Талдомского городского округа Московской области от 24.12.2020 № 111
	- охранный зона объектов электроэнергетики (объектов электросетевого хозяйства и объектов по производству электрической энергии)	Не расположен	Генеральный план Талдомского городского округа Московской области, утвержденный решением Совета депутатов Талдомского городского округа Московской области от 24.12.2020 № 111
	- охранный зона трубопроводов (газопроводов, нефтепроводов и нефтепродуктопроводов, аммиакопроводов)	Не расположен	Генеральный план Талдомского городского округа Московской области, утвержденный решением Совета депутатов Талдомского городского округа Московской области от 24.12.2020 № 111
	- зона минимальных расстояний до магистральных или промышленных трубопроводов (газопроводов, нефтепроводов и нефтепродуктопроводов, аммиакопроводов)	Не расположен	Генеральный план Талдомского городского округа Московской области, утвержденный решением Совета депутатов Талдомского городского округа Московской области от 24.12.2020 № 111
	- охранный зона линий и сооружений связи	Не расположен	Генеральный план Талдомского городского округа Московской области, утвержденный решением Совета депутатов Талдомского городского округа Московской области от 24.12.2020 № 111
	- охранный зона железных дорог	Не расположен	Генеральный план Талдомского городского округа Московской области, утвержденный решением Совета депутатов Талдомского городского округа Московской области от 24.12.2020 № 111
	- охранный зона тепловых сетей	Не расположен	Генеральный план Талдомского городского округа Московской области, утвержденный решением Совета депутатов Талдомского городского округа Московской области от 24.12.2020 № 111
	- придорожные полосы автомобильных дорог	Не расположен	ИСОГД Московской области, Федеральный закон от 08.11.2007 № 257-ФЗ «Об автомобильных дорогах и о дорожной деятельности в Российской Федерации и о внесении изменений в отдельные законодательные акты Российской Федерации»

	- зона охраняемого объекта	Не расположен	- Генеральный план Талдомского городского округа Московской области, утвержденный решением Совета депутатов Талдомского городского округа Московской области от 24.12.2020 № 111
	- иные зоны с особыми условиями использования территорий	Полностью расположен в границах месторождения полезных ископаемых (торф)	- Генеральный план Талдомского городского округа Московской области, утвержденный решением Совета депутатов Талдомского городского округа Московской области от 24.12.2020 № 111
2	Мелиорируемые земли	Не расположен	ИСОГД Московской области
3	Особо ценные сельскохозяйственные угодья	Не относится	Распоряжение Министерства сельского хозяйства и продовольствия Московской области от 10.10.2019 № 20РВ-349 «Об утверждении Перечня особо ценных продуктивных сельскохозяйственных угодий, расположенных на территории Московской области, использование которых для других целей не допускается»
4.	Генеральный план: - функциональная(ые) зона (зоны), территория(ии)	СХ-2 - зона садоводческих или огороднических некоммерческих товариществ	Генеральный план Талдомского городского округа Московской области, утвержденный решением Совета депутатов Талдомского городского округа Московской области от 24.12.2020 № 111
	- расположение в границах населенного пункта	Вне границ	-
5.	Правила землепользования и застройки: - территориальная(ые) зона (зоны) - территория(ии)	СХ-2 Зона, предназначенная для ведения садоводства (1200 кв.м.). Градостроительный регламент территориальной зоны в приложении. Предельное количество этажей - 3	Правила землепользования и застройки территории (части территории) Талдомского городского округа Московской области, утвержденные решением Совета депутатов Талдомского городского округа Московской области от 24.12.2020 № 110
6.	Утвержденные ППТ, ПМТ	Сведения отсутствуют	ИСОГД Московской области
Заключение подготовлено на основании сведений, содержащихся в государственных информационных системах на дату подготовки заключения			



Приложение к заключению.

Правила землепользования и застройки территории (части территории) Талдомского городского округа Московской области, утвержденные решением Совета депутатов Талдомского городского округа Московской области от 24.12.2020 № 110

СХ-2 ЗОНА, ПРЕДНАЗНАЧЕННАЯ ДЛЯ ВЕДЕНИЯ САДОВОДСТВА

Зона, предназначенная для ведения садоводства СХ-2, установлена для обеспечения возможности размещения объектов сельскохозяйственного назначения и для ведения гражданами садоводства.

Градостроительный регламент территориальной зоны должен применяться с учетом требований СП 2.1.4.2625-10 «Зоны санитарной охраны источников питьевого водоснабжения г. Москвы» (утв. постановлением Главного государственного санитарного врача РФ от 30.04.2010 № 45) и других нормативных правовых актов по установлению зон санитарной охраны источников питьевого водоснабжения.

Основные виды разрешенного использования

№ п/п	Наименование ВРИ	Код (числовое обозначение ВРИ)	Предельные размеры земельных участков (кв. м)		Максимальный процент застройки	Минимальные отступы от границ земельного участка (м)
			min	max		
1.	Предоставление коммунальных услуг	3.1.1	30	10 000	75%	3
2.	Обеспечение деятельности в области гидрометеорологии и смежных с ней областях	3.9.1	Не подлежат установлению			
3.	Связь	6.8	Не подлежат установлению			
4.	Автомобильный транспорт	7.2	Не распространяется			
5.	Водные объекты	11.0	Не подлежат установлению			
6.	Земельные участки (территории) общего пользования	12.0	Не распространяется			
7.	Земельные участки общего назначения	13.0	Не распространяется			
8.	Ведение огородничества	13.1	150	390	0%	Не подлежит установлению
9.	Ведение садоводства	13.2	400	2 000	40%	3

Вспомогательные виды разрешенного использования

1. Коммунальное обслуживание – 3.1
2. Обеспечение внутреннего правопорядка – 8.3.
3. Общее пользование водными объектами – 11.1

Приложение к заключению.

Правила землепользования и застройки территории (части территории) Галдомского городского округа Московской области, утвержденные решением Совета депутатов Галдомского городского округа Московской области от 24.12.2020 № 110

Условно разрешенные виды использования

№ п/п	Наименование ВРИ	Код (числовое обозначение ВРИ)	Пределные размеры земельных участков (кв. м)		Максимальный процент застройки	Минимальные отступы от границ земельного участка (м)
			min	max		
1.	Для ведения личного подсобного хозяйства (приусадебный земельный участок)	2.2	400	2 500	40%	3
2.	Площадки для занятий спортом	5.1.3	50	100 000	75%	3
3.	Оборудованные площадки для занятий спортом	5.1.4	50	100 000	75%	3
4.	Причалы для маломерных судов	5.4	5 000	500 000	40%	3



**МИНИСТЕРСТВО
ЭКОЛОГИИ И ПРИРОДОПОЛЬЗОВАНИЯ
МОСКОВСКОЙ ОБЛАСТИ**

143407, Московская область, г. Красногорск, бульвар Строителей, дом 1
тел. (498) 602-21-21; факс: (498) 602-21-68

E-mail: minecology@mosreg.ru

23.07.2021

25Исх-15331

Главе Талдомского городского округа
Московской области

Ю.В. Крупенну

Уважаемый Юрий Васильевич!

Министерство экологии и природопользования Московской области (далее – Министерство), рассмотрев Ваше обращение от 01.07.2021 № 168-01Исх-1178 по вопросу ограничения оборотоспособности земельных участков с кадастровыми номерами 50:01:0060452:8, 50:01:0060452:9, 50:01:0060452:13 расположенного по адресу: Московская область, Талдомский городской округ, с/т «Иволга», севернее д. Бельское, сообщает.

В соответствии со «Схемой развития и размещения особо охраняемых природных территорий в Московской области», утвержденной постановлением Правительства Московской области от 11.02.2009 № 106/5, испрашиваемая территория не входит в границы существующих либо планируемых особо охраняемых природных территорий регионального значения.

На основании пунктов 1 и 3 статьи 2.3 Закона Российской Федерации от 21.02.1992 № 2395-1 «О недрах» (далее – Закон «О недрах») к участкам недр местного значения, распоряжение которыми осуществляет субъект Российской Федерации, относятся участки недр, содержащие общераспространённые полезные ископаемые и подземные воды, которые используются для целей питьевого и хозяйственно-бытового водоснабжения (далее – питьевое водоснабжение) или технического водоснабжения и объем добычи не более 500 м³/сут, а также для целей питьевого водоснабжения или технического водоснабжения садоводческих некоммерческих товариществ и (или) огороднических некоммерческих товариществ.

В Московской области полномочия по распоряжению участками недр местного значения осуществляет Министерство.

В соответствии со статьей 25 Закона «О недрах», строительство объектов капитального строительства на земельных участках, расположенных за границами населённых пунктов, размещение подземных сооружений за границами населённых пунктов разрешаются только после получения заключения федерального органа управления государственным фондом недр (далее - Роснедра) или его территориального органа (далее - Центрнедра) об отсутствии (наличии) полезных ископаемых в недрах под участком предстоящей застройки.

Застройка земельных участков, которые расположены за границами населённых пунктов и находятся на площадях залегания полезных ископаемых, а также размещение за границами населённых пунктов в местах залегания полезных ископаемых подземных сооружений допускается на основании разрешения Роснедра или Центрнедра.

Приказом Роснедра от 22.04.2020 № 161 утверждён «Административный регламент предоставления Федеральным агентством по недропользованию государственной услуги по выдаче заключений об отсутствии полезных ископаемых в недрах под участком предстоящей застройки и разрешений на застройку земельных участков, которые расположены за границами населённых пунктов и находятся на площадях залегания полезных ископаемых, а также на размещение за границами населённых пунктов в местах залегания полезных ископаемых подземных сооружений в пределах горного отвода».

Министерством данная услуга не предоставляется.

Учитывая изложенное, по вопросу получения заключения об отсутствии полезных ископаемых на площади участков предстоящей застройки (расположенных за границами населённых пунктов) и разрешений на застройку площадей залегания полезных ископаемых, а также размещение в местах их залегания подземных сооружений, необходимо обращаться в Центрнедра по адресу: г. Москва, Варшавское шоссе, д. 39-А.

Указанные земельные участки возможно расположены в границах месторождения торфа «Бельское № 60», которое числится на территориальном балансе запасов полезных ископаемых Московской области в составе нераспределённого фонда недр.

С учетом имеющегося соглашения об информационном взаимодействии между ФБУ «ТФГИ по Центральному федеральному округу» (далее – ФБУ «ТФГИ по ЦФО») и Министерством экологии и природопользования Московской области (далее - Министерство), Министерство неоднократно просило ФБУ «ТФГИ по ЦФО» предоставить имеющуюся информацию о границах площадей залегания общераспространённых полезных ископаемых, запасы которых поставлены на государственный баланс запасов полезных ископаемых, расположенных на территории Московской области.

До настоящего времени Министерством не получена информация о недрах в отношении месторождений, учитываемых балансом «торф».

Актуальная информация по вопросу наложения указанного участка на площадь месторождения торфа «Бельское № 60» находится в федеральном фонде геологической информации или его территориальном фонде.

Постановлением Министерства природных ресурсов и экологии Российской Федерации и Правительства Московской области от 24.03.2020 № 1-П/127/7 утверждён

Перечень общераспространённых полезных ископаемых по Московской области. Указанный Перечень содержит, в том числе, общераспространённые полезные ископаемые – пески (кроме содержащих рудные минералы в промышленных концентрациях).

В настоящее время ведётся работа по получению в Центрнедра и ФБУ «Территориальный фонд геологической информации по Центральному федеральному округу» (далее – ФБУ «ТФГИ по ЦФО») материалов, касающихся песков, которые ранее не относились к общераспространённым полезным ископаемым.

Геологической информацией по участкам недр, содержащим вышеуказанные пески, располагает ФБУ «ТФГИ по ЦФО».

Согласно реестру лицензий на пользование недрами для добычи подземных вод на участках недр местного значения, в радиусе 1,5 км от указанного в обращении участка зарегистрированы следующие лицензии:

№ п/п	Дата регистрации лицензии	Срок действия лицензии	Номер лицензии			Наименование участка недр	Наименование недропользователя		Количество скважин
			МСК	02694	ВЭ		СНТ	"Красная звезда"	
1	10.06.2010	01.07.2030	МСК	02694	ВЭ	Вблизи д. Растовца, Талдомского района Московской области	СНТ	"Красная звезда"	1
2	28.12.2012	01.12.2022	МСК	04320	ВЭ	Вблизи д. Бельское Талдомского района Московской области	СТ	"Зорька-1"	1
3	17.07.2014	01.08.2019	МСК	05471	ВЭ	Вблизи д. Бельское Талдомского района Московской области	СНТ	"Русь"	1
4	21.07.2017	10.01.2042	МСК	90360	ВР	вблизи д. Бельское, Талдомский муниципальный район	СНТ	Шмель	1
5	25.03.2020	20.03.2045	МСК	91354	ВЭ	вблизи д. Бельское Талдомского городского округа Московской области	СТСН	Океан-1	1
6	26.03.2020	25.03.2045	МСК	91360	ВЭ	вблизи д. Бельское Талдомского городского округа Московской области	СНТСН	РУСЬ	1

Информацией о лицензиях на пользование недрами на участках недр, не относящихся к участкам недр местного значения, располагает Центрнедра.

Министерством зоны санитарной охраны (далее – ЗСО) источников питьевого и хозяйственно-бытового водоснабжения, расположенных на испрашиваемых территориях, не устанавливались.

Информацией о расчетных размерах ЗСО по всем лицензиям располагает недропользователь и Управление Роспотребнадзора по Московской области.

Отмечаем, что в соответствии с СанПиН 2.1.4.1110-02 отсутствие установленных ЗСО не является основанием для освобождения владельцев водопровода, владельцев объектов, расположенных в границах ЗСО, организаций, индивидуальных предпринимателей, а также граждан от выполнения требований, предъявляемых данными СанПиН 2.1.4.1110-02.

В соответствии с решением Исполнительных комитетов Московского областного и Московского городского Советов народных депутатов от 17.04.1980 № 500-1143

«Об утверждении проекта установления красных линий границ зоны санитарной охраны источников водоснабжения г. Москвы в границах ЛПЗП» и постановлением Главного государственного санитарного врача Российской Федерации от 30.04.2010 № 45 «Зоны санитарной охраны источников питьевого водоснабжения г. Москвы» испрашиваемые территории расположены вне поясов ЗСО источников питьевого водоснабжения города Москвы.

В соответствии с картографическими материалами ведомственной информационной системы Комитета по архитектуре и градостроительству Московской области испрашиваемые территории расположены вне водоохраных зон.

На основании изложенного, Министерство информирует о возможности согласования предоставления в аренду земельных участков с кадастровыми номерами 50:01:0060452:8, 50:01:0060452:9, 50:01:0060452:13 расположенного по адресу: Московская область, Талдомский городской округ, с/т «Иволга», севернее д. Бельское, при условии соблюдения требований природоохранного, санитарно-эпидемиологического законодательства, а также с учетом предоставленной информации.

Заместитель министра
экологии и природопользования
Московской области



В.А. Тюрин

Т.И. Бачинский
8 (498) 602 20 44 (доб. 4-20-01)



АДМИНИСТРАЦИЯ
Талдомского городского округа Московской области

141900, Московская область, г. Талдом, пл. К. Маркса, д. 12
ИНН 5078001721 ОГРН 1025007830693

тел. 8-(49620)-6-36-32; тел. 8-(49620)-3-33-20
e-mail: taldom-rayon@mail.ru

18.08.2021. № 1638/5

Директору ГКУ «РЦТ»

М.С. Саркисян

Уважаемый Мартирос Сосикович!

На земельном участке с кадастровым номером 50:01:0060452:8 площадью 1200 кв.м., категория земель – земли сельскохозяйственного назначения, местоположение – установлено относительно ориентира, расположенного в границах участка. Почтовый адрес ориентира: обл. Московская, р-н Талдомский, с/т «Иволга», севернее д. Бельское, уч.8 – отсутствуют здания, строения, сооружения, объекты незавершенного строительства, принадлежавшие гражданам или юридическим лицам.

Самовольные постройки, в том числе здания, сооружения или другие строения на земельном участке не расположены.

Земельный участок не является земельным участком общего пользования, не расположен в границах земель общего пользования, территории общего пользования, которыми беспрепятственно пользуется неограниченный круг лиц (в том числе площади, улицы, проезды, набережные, береговые полосы водных объектов общего пользования, скверы, бульвары).

В отношении земельного участка не заключен договор на размещение нестационарного торгового объекта (НТО), не выданы и не планируются к выдаче разрешения на размещение НТО в границах земельного участка.

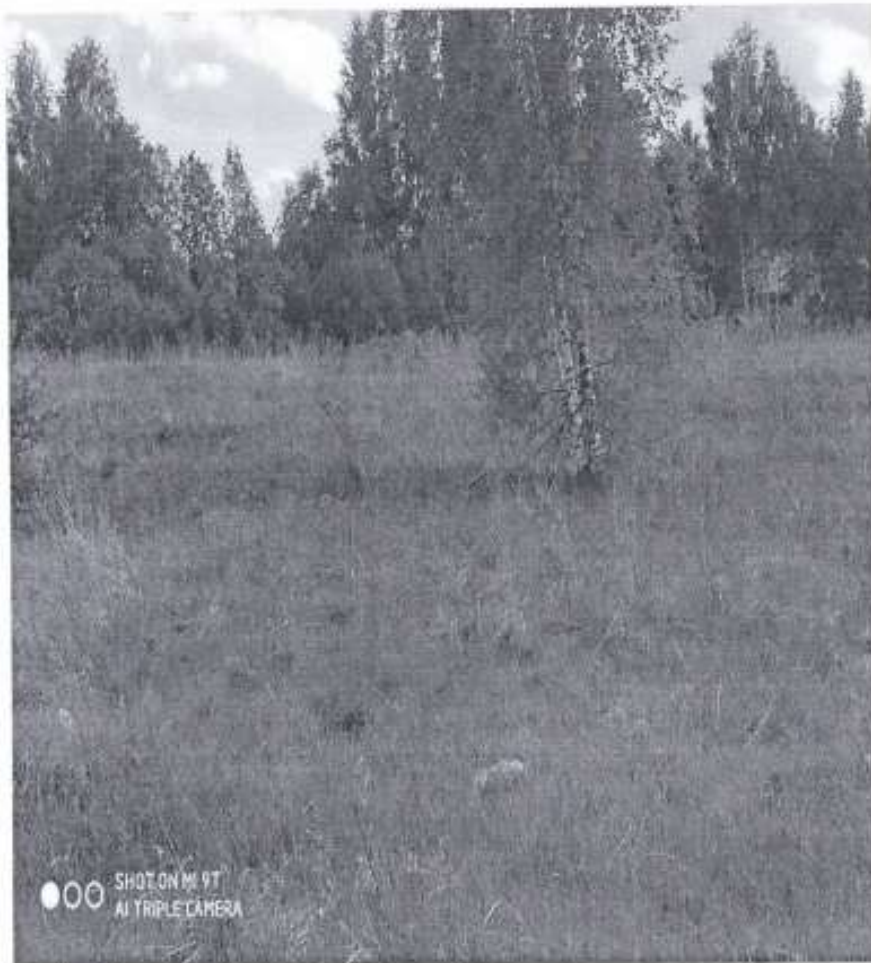
Заместитель Главы администрации
Талдомского городского округа

Е.В. Марусева

исп. Белова Я.И.
тел. 8(496)2063868

**АКТ
осмотра земельного участка
б/н от 18.08.2021**

Главный эксперт отдела имущества Комитета по управлению имуществом Талдомского городского округа Московской области Белова Янина Игоревна произвела обследование земельного участка площадью 1200 кв.м. с кадастровым номером 50:01:0060452:8, разрешенный вид использования: для садоводства, категория земель: земли с/х назначения, местоположение: Московская область, Талдомский р-н, с/т «Иволга», севернее д. Бельское, уч.8



В результате обследования установлено: земельный участок свободен от построек, не используется, не огорожен.

Я. И. Белова

Талдомский городской округ
 Московской области

**Муниципальное
 унитарное предприятие
 «ТАЛДОМСЕРВИС»**
 г. Талдом


Россия, 141900, М.О., г. Талдом, Юрковское шоссе, д.6
 Телефон: (49620) 6-19-18, факс (49620) 6-53-03
 ИНН 5078015918 ОКПО 96333462
 E-mail: taldomgkh@mail.ru

№ 69 от 25.06 2021 г.
 На № _____ от _____ 2021 г.

ГКУ МО
 «АРКИ»

МУП «Талдомсервис» в ответ на Ваши заявки едином портале государственных услуг на выдачу технических условий для подключения объекта к сетям инженерно – технического обеспечения находящегося по адресу: Московская область, Талдомский г.о., севернее д. Бельское, кадастровый номер ЗУ 50:01:0060452:8 отвечает Вам следующее:

Подключение объекта к сетям теплоснабжения, водоснабжения и водоотведения невозможно из-за отсутствия данных инженерных сетей в районе застройки.

Инженер по производству  Д.Н. Горшков

МО ДОВОРОДА ДНО-КАНАЛИЗАЦИОННОЕ
 ХОЗЯЙСТВО
 МУП «ТАЛДОМСЕРВИС»
 25.06 2021

8(49620) 6-00-61

09.06.2021 № 3369/С/29.4

Филиал АО «Мособлгаз» «Север»

Заместителю Главы
Администрации Талдомского
городского округа
Московской области
Е. В. Марусевой

Уважаемая Екатерина Валентиновна!

В ответ на Ваше обращение от 27.05.2021 № 799/9, по вопросу предоставления сведений о возможности подключения к газораспределительным сетям объекта капитального строительства, предполагаемого к размещению по земельному участку кадастровый номер 50:01:0060452:8 по адресу: Московская обл., Талдомский р-н, с/т «Иволга», севернее д. Бельское, уч.8, филиал АО «Мособлгаз» «Север» направляет Вам запрашиваемую информацию.

Приложение: на 2 л. в 1 экз.

С уважением,
начальник сметно-договорного отдела
коммерческой службы

Е. С. Гонина

ДОКУМЕНТ ПОДПИСАН
ЭЛЕКТРОННОЙ ПОДПИСЬЮ
Сертификат: 023FA4BA10B6AC58B44E8011F8K597KA7D
Подписан: Гонина Екатерина Сергеевна
Действителен с 20.01.2021 по 20.01.2022

В. А. Хрусталева
+7(498) 687-47-04
05898

Сведения о технических условиях
на газоснабжение объекта капитального строительства,
расположенного по адресу: Московская обл, Талдомский р-н, с/т "Иволга",
севернее д. Бельское, уч.8, кадастровый номер 50:01:0060452:8.

1. Предельная свободная мощность существующих сетей.

Ориентировочным источником газоснабжения указанного земельного участка может являться газопровод от ГРС «Березняки». Предельная свободная мощность в точке подключения составляет 5 куб. м/час.

2. Максимальная нагрузка: 5 куб. м/час.

3. Срок подключения объекта капитального строительства к сетям инженерно-технического обеспечения: 1,5 года с даты заключения Договора о подключении.

4. Предварительный размер платы за подключение (технологическое присоединение) на дату опубликования извещения о проведении аукциона:

Определяется в соответствии с Распоряжением Комитета по ценам и тарифам Московской области от 12.11.2020 № 185-р, от 03.11.2020 №179-р

5. Срок действия данных сведений.

В течение 4 месяцев, а в случае внесения изменений в вышеуказанные нормативные акты – до внесения данных изменений.

Данные сведения о технических условиях подключения не являются основанием для заключения Договора о подключении и разработки проекта газификации.

* Если для реализации земельного участка на аукционе требуется большие значения предельной свободной мощности в точке подключения, то необходимо направить в адрес Филиала АО «Мособлгаз» «Север» соответствующую заявку с приложением расчета запрашиваемого максимального часового расхода газа.



РОССЕТИ
МОСКОВСКИЙ РЕГИОН

Филиал ПАО «Россети Московский регион» –
Северные электрические сети
РД, 127254, г. Москва, ул. Руставели, д. 2
Тел.: 8 (499) 428 9523, факс: 8 (495) 610 0075
www.rosseti.mr.ru, e-mail: seis@rosseti.mr.ru
ОГРН 00103036, ОГРН 105774655981, ИНН 5036065112, КПП 501802001

17.06.2021 № 954
На 860/д от 10.06.2021-

Администрации Талдомского городского
округа


141900, г.Талдом, пл.К.Маркса,12

О рассмотрении обращения

Северные электрические сети – филиал ПАО «Московская объединенная электросетевая компания» рассмотрел Ваше обращение «... о предельной свободной мощности существующих сетей, максимальной нагрузке, сроках подключения объекта капитального строительства к сетям инженерно-технического обеспечения, сроке действия технических условий, плате за подключение (технологическое присоединение), в отношении объекта с кадастровым номером **50:01:0060452:8,...**» и направляет сведения о технических условиях на технологическое присоединение объекта, указанного в Вашем запросе.

С уважением,

Начальник Талдомского РЭС
СЭС-филиала ПАО «Россети Московский регион»


В.Л. Лапин.

**Предложения по сведениям о технических условиях
на электроснабжение земельного участка с кад. номером 50:01:0060452:8,
расположенного в Талдомском районе, Московской области.**

1. Предельная свободная мощность существующих сетей.

Вблизи указанного участка расположена ПС-№467 «Растовцы», с резервом мощности 0.748 МВА (по данным Схемы и программы перспективного развития электроэнергетики Московской области на период 2016-2020 годов, утвержденной постановлением Губернатора Московской области от 16.11.2015 №486-ПГ).

2. Максимальная нагрузка: 4.49 МВА.

3. Сроки подключения объекта капитального строительства к сетям инженерно-технического обеспечения.

В соответствии с подпунктом б) пункта 16 Правил технологического присоединения энергопринимающих устройств потребителей электрической энергии, объектов по производству электрической энергии, а также объектов электросетевого хозяйства, принадлежащих сетевым организациям и иным лицам, к электрическим сетям, утвержденных постановлением Правительства Российской Федерации от 27.12.2004 № 861, срок присоединения составляет:

3.1. В случаях осуществления технологического присоединения к электрическим сетям классом напряжения до 20 кВ включительно, при этом расстояние от существующих электрических сетей необходимого класса напряжения до границ участка, на котором расположены присоединяемые энергопринимающие устройства, составляет не более 300 метров в городах и поселках городского типа и не более 500 метров в сельской местности и от сетевой организации не требуется выполнение работ по строительству (реконструкции) объектов электросетевого хозяйства, включенных (подлежащих включению) в инвестиционные программы сетевых организаций (в том числе смежных сетевых организаций), и (или) объектов по производству электрической энергии, за исключением работ по строительству объектов электросетевого хозяйства от существующих объектов электросетевого хозяйства до присоединяемых энергопринимающих устройств и (или) объектов электроэнергетики:

3.1.1. 4 месяца - для заявителей, максимальная мощность энергопринимающих устройств которых составляет до 670 кВт включительно;

3.1.2. 1 год - для заявителей, максимальная мощность энергопринимающих устройств которых составляет свыше 670 кВт.

3.2. В иных случаях:

3.2.1. 6 месяцев - для заявителей - юридических лиц или индивидуальных предпринимателей в целях технологического присоединения по одному источнику электроснабжения энергопринимающих устройств, максимальная мощность которых составляет до 150 кВт включительно (с учетом ранее присоединенных в данной точке присоединения энергопринимающих устройств), для заявителей - физических лиц в целях технологического присоединения энергопринимающих устройств, максимальная мощность которых составляет до 15 кВт включительно (с учетом ранее присоединенных в данной точке присоединения энергопринимающих устройств), которые используются для

бытовых и иных нужд, не связанных с осуществлением предпринимательской деятельности, и электроснабжение которых предусматривается по одному источнику, и для заявителей, осуществляющих технологическое присоединение путем перераспределения мощности, если технологическое присоединение осуществляется к электрическим сетям, уровень напряжения которых составляет до 20 кВ включительно, и если расстояние от существующих электрических сетей необходимого класса напряжения до границ участка заявителя, на котором расположены присоединяемые энергопринимающие устройства, составляет не более 300 метров в городах и поселках городского типа и не более 500 метров в сельской местности;

3.2.2. 1 год - для заявителей, максимальная мощность энергопринимающих устройств которых составляет менее 670 кВт, если более короткие сроки не предусмотрены инвестиционной программой соответствующей сетевой организации или соглашением сторон;

3.2.3. 2 года - для заявителей, максимальная мощность энергопринимающих устройств которых составляет не менее 670 кВт, если иные сроки (но не более 4 лет) не предусмотрены инвестиционной программой соответствующей сетевой организации или соглашением сторон;

1. Информация о плате за подключение (технологическое присоединение) на дату опубликования извещения о проведении аукциона.

В соответствии с распоряжением Комитета по ценам и тарифам Московской области от № 277-Р от 18.12.2020:

Приложение 2
к распоряжению Комитета по ценам
и тарифам Московской области
от 11.12.20 № 244-Р

Стандартизированные тарифные ставки на покрытие расходов на технологическое присоединение энергопринимающих устройств потребителей электрической энергии, объектов электросетевого хозяйства, принадлежащих сетевым организациям и иным лицам, по мероприятиям, указанным в пункте 16 (за исключением подпункта «б») Методических указаний, к электрическим сетям сетевых организаций на территории Московской области (на территории городских населенных пунктов и территорий, не относящихся к территориям городских населенных пунктов) для постоянной и временной схемы электроснабжения (без НДС в ценах периода регулирования)

Наименование стандартизированной тарифной ставки		Стандартизированная тарифная ставка, руб. за одно присоединение
1		2
C_1	стандартизированная тарифная ставка на покрытие расходов на технологическое присоединение энергопринимающих устройств потребителей электрической энергии, объектов электросетевого хозяйства, принадлежащих сетевым организациям и иным лицам, на подготовку и выдачу сетевой организацией технических условий заявителю и проверку сетевой организацией выполнения технических условий заявителем	10 033,26
$C_{1.1}$	стандартизированная тарифная ставка на покрытие расходов на подготовку и выдачу сетевой организацией технических условий заявителю	5 684,80
$C_{1.2}$	стандартизированная тарифная ставка на покрытие расходов на проверку сетевой организацией выполнения технических условий заявителем	4 348,46

Примечание: расходы на технологическое присоединение, не включающие расходы на строительство объектов электросетевого хозяйства, рассчитываются исходя из стандартизированных тарифных ставок C_1 и C_2 согласно формулам, указанным в приложении 5 к настоящему распоряжению.

Приложение 3
к распоряжению Комитета по ценам
и тарифам Московской области
от 11.12.10 № 244-Р

Стандартизированные тарифные ставки на покрытие расходов по строительству объектов электросетевого хозяйства от существующих объектов электросетевого хозяйства до присоединяемых энергопринимающих устройств потребителей электрической энергии, объектов электросетевого хозяйства, принадлежащих сетевым организациям и иным лицам («последняя миля»), а также расходов на обеспечение средствами коммерческого учета электрической энергии (мощности), при технологическом присоединении к электрическим сетям сетевых организаций на территории Московской области (на территории городских населенных пунктов и территорий, не относящихся к территориям городских населенных пунктов) для постоянной схемы электроснабжения (без НДС в ценах периода регулирования)

Наименование стандартизированной тарифной ставки		Стандартизированная тарифная ставка
1		2
C₂, 0,4 кВ и ниже - стандартизированная тарифная ставка на покрытие расходов сетевой организации на строительство воздушных линий электропередачи на уровне напряжения 0,4 кВ и ниже в расчете на 1 км линий (руб./км)		
C _{2.3.1.3.1} ^{0,4 кВ и ниже}	воздушные линии на железобетонных опорах изолированным сталеалюминиевым проводом сечением до 50 квадратных мм включительно	1 492 897,29
C _{2.3.1.3.2} ^{0,4 кВ и ниже}	воздушные линии на железобетонных опорах изолированным сталеалюминиевым проводом сечением от 50 до 100 квадратных мм включительно	1 947 620,27
C _{2.3.1.3.3} ^{0,4 кВ и ниже}	воздушные линии на железобетонных опорах изолированным сталеалюминиевым проводом сечением от 100 до 200 квадратных мм включительно	2 078 551,98
C _{2.3.1.4.1} ^{0,4 кВ и ниже}	воздушные линии на железобетонных опорах изолированным алюминиевым проводом сечением до 50 квадратных мм включительно	1 598 362,16
C _{2.3.1.4.2} ^{0,4 кВ и ниже}	воздушные линии на железобетонных опорах изолированным алюминиевым проводом сечением от 50 до 100 квадратных мм включительно	1 903 555,36
C _{2.3.1.4.3} ^{0,4 кВ и ниже}	воздушные линии на железобетонных опорах изолированным алюминиевым проводом сечением от 100 до 200 квадратных мм включительно	2 288 203,68
C₂, 1-20 кВ - стандартизированная тарифная ставка на покрытие расходов сетевой организации на строительство воздушных линий электропередачи на уровне напряжения 1-20 кВ в расчете на 1 км линий (руб./км)		
C _{2.3.1.3.1} ^{1-20 кВ}	воздушные линии на железобетонных опорах изолированным сталеалюминиевым проводом сечением до 50 квадратных мм включительно	2 819 825,63
C _{2.3.1.3.2} ^{1-20 кВ}	воздушные линии на железобетонных опорах изолированным сталеалюминиевым проводом сечением от 50 до 100 квадратных мм включительно	2 842 830,83
C _{2.3.1.3.3} ^{1-20 кВ}	воздушные линии на железобетонных опорах изолированным сталеалюминиевым проводом сечением от 100 до 200 квадратных мм включительно	2 872 291,75

$C_{2.3.1.4.1}^{1-20 \text{ кВ}}$	воздушные линии на железобетонных опорах изолированным алюминиевым проводом сечением до 50 квадратных мм включительно	2 759 877,97
$C_{2.3.1.4.2}^{1-20 \text{ кВ}}$	воздушные линии на железобетонных опорах изолированным алюминиевым проводом сечением от 50 до 100 квадратных мм включительно	2 839 545,82
$C_{2.3.1.4.3}^{1-20 \text{ кВ}}$	воздушные линии на железобетонных опорах изолированным алюминиевым проводом сечением от 100 до 200 квадратных мм включительно	2 840 846,12
C_3 , 0,4 кВ и ниже - стандартизированная тарифная ставка на покрытие расходов сетевой организации на строительство кабельных линий электропередачи на уровне напряжения 0,4 кВ и ниже в расчете на 1 км линий (руб./км)		
$C_{3.1.1.1}^{0,4 \text{ кВ и ниже}}$	кабельные линии в траншеях одножильные с резиновой или пластмассовой изоляцией сечением провода до 50 квадратных мм включительно	1 669 911,80
$C_{3.1.1.2}^{0,4 \text{ кВ и ниже}}$	кабельные линии в траншеях одножильные с резиновой или пластмассовой изоляцией сечением провода от 50 до 100 квадратных мм включительно	1 854 702,23
$C_{3.1.1.3}^{0,4 \text{ кВ и ниже}}$	кабельные линии в траншеях одножильные с резиновой или пластмассовой изоляцией сечением провода от 100 до 200 квадратных мм включительно	2 018 223,49
$C_{3.1.1.2.2}^{0,4 \text{ кВ и ниже}}$	кабельные линии в траншеях одножильные с бумажной изоляцией сечением провода от 50 до 100 квадратных мм включительно	1 854 702,23
$C_{3.1.2.1.1}^{0,4 \text{ кВ и ниже}}$	кабельные линии в траншеях многожильные с резиновой или пластмассовой изоляцией сечением провода до 50 квадратных мм включительно	1 650 299,68
$C_{3.1.2.1.2}^{0,4 \text{ кВ и ниже}}$	кабельные линии в траншеях многожильные с резиновой или пластмассовой изоляцией сечением провода от 50 до 100 квадратных мм включительно	1 930 990,06
$C_{3.1.2.1.3}^{0,4 \text{ кВ и ниже}}$	кабельные линии в траншеях многожильные с резиновой или пластмассовой изоляцией сечением провода от 100 до 200 квадратных мм включительно	2 130 962,78
$C_{3.1.2.1.4}^{0,4 \text{ кВ и ниже}}$	кабельные линии в траншеях многожильные с резиновой или пластмассовой изоляцией сечением провода от 200 до 500 квадратных мм включительно	2 711 893,97
$C_{3.1.2.2.2}^{0,4 \text{ кВ и ниже}}$	кабельные линии в траншеях многожильные с бумажной изоляцией сечением провода от 50 до 100 квадратных мм включительно	1 854 702,23
$C_{3.1.2.2.3}^{0,4 \text{ кВ и ниже}}$	кабельные линии в траншеях многожильные с бумажной изоляцией сечением провода от 100 до 200 квадратных мм включительно	1 879 351,61
C_3 , 1-20 кВ - стандартизированная тарифная ставка на покрытие расходов сетевой организации на строительство кабельных линий электропередачи на уровне напряжения 1 - 20 кВ в расчете на 1 км линий (руб./км)		
$C_{3.1.1.1}^{1-20 \text{ кВ}}$	кабельные линии в траншеях одножильные с резиновой или пластмассовой изоляцией сечением провода до 50 квадратных мм включительно	1 645 545,00
$C_{3.1.1.2}^{1-20 \text{ кВ}}$	кабельные линии в траншеях одножильные с резиновой или пластмассовой изоляцией сечением провода от 50 до 100 квадратных мм включительно	3 806 815,17
$C_{3.1.1.3}^{1-20 \text{ кВ}}$	кабельные линии в траншеях одножильные с резиновой или пластмассовой изоляцией сечением провода от 100 до 200 квадратных мм	4 246 008,86

	включительно	
$C_{3.1.1.1.4}^{1-20 \text{ кВ}}$	кабельные линии в траншеях одножильные с резиновой или пластмассовой изоляцией сечением провода от 200 до 500 квадратных мм включительно	6 678 093,61
$C_{3.1.1.1.5}^{1-20 \text{ кВ}}$	кабельные линии в траншеях одножильные с резиновой или пластмассовой изоляцией сечением провода от 500 до 800 квадратных мм включительно	7 856 330,63
$C_{3.1.1.2.1}^{1-20 \text{ кВ}}$	кабельные линии в траншеях одножильные с бумажной изоляцией сечением провода от 50 до 100 квадратных мм включительно	2 585 978,41
$C_{3.1.1.2.2}^{1-20 \text{ кВ}}$	кабельные линии в траншеях одножильные с бумажной изоляцией сечением провода от 100 до 200 квадратных мм включительно	3 523 269,45
$C_{3.1.1.2.4}^{1-20 \text{ кВ}}$	кабельные линии в траншеях одножильные с бумажной изоляцией сечением провода от 200 до 500 квадратных мм включительно	4 426 727,46
$C_{3.1.2.1.1}^{1-20 \text{ кВ}}$	кабельные линии в траншеях многожильные с резиновой или пластмассовой изоляцией сечением провода до 50 квадратных мм включительно	3 094 565,11
$C_{3.1.2.1.3}^{1-20 \text{ кВ}}$	кабельные линии в траншеях многожильные с резиновой или пластмассовой изоляцией сечением провода от 100 до 200 квадратных мм включительно	4 029 993,89
$C_{3.1.2.1.4}^{1-20 \text{ кВ}}$	кабельные линии в траншеях многожильные с резиновой или пластмассовой изоляцией сечением провода от 200 до 500 квадратных мм включительно	5 193 547,94
$C_{3.1.2.2.1}^{1-20 \text{ кВ}}$	кабельные линии в траншеях многожильные с бумажной изоляцией сечением провода до 50 квадратных мм включительно	2 289 639,43
$C_{3.1.2.2.2}^{1-20 \text{ кВ}}$	кабельные линии в траншеях многожильные с бумажной изоляцией сечением провода от 50 до 100 квадратных мм включительно	2 944 602,63
$C_{3.1.2.2.3}^{1-20 \text{ кВ}}$	кабельные линии в траншеях многожильные с бумажной изоляцией сечением провода от 100 до 200 квадратных мм включительно	3 549 547,03
$C_{3.1.2.2.4}^{1-20 \text{ кВ}}$	кабельные линии в траншеях многожильные с бумажной изоляцией сечением провода от 200 до 500 квадратных мм включительно	5 054 215,62
C_3 , 0,4 кВ и ниже - стандартизированные тарифные ставки на покрытие расходов сетевой организации на строительство кабельных линий электропередачи на уровне напряжения 0,4 кВ и ниже методом горизонтального наклонного бурения (руб./км)		
$C_{3.6.2.1.2}^{0,4 \text{ кВ и ниже}}$	кабельные линии, прокладываемые путем горизонтального наклонного бурения, многожильные с резиновой или пластмассовой изоляцией сечением провода от 50 до 100 квадратных мм включительно	18 649 193,33
$C_{3.6.2.1.3}^{0,4 \text{ кВ и ниже}}$	кабельные линии, прокладываемые путем горизонтального наклонного бурения, многожильные с резиновой или пластмассовой изоляцией сечением провода от 100 до 200 квадратных мм включительно	19 469 486,32

$C_{3.6.2.1.4}^{0.4 \text{ кВ и ниже}}$	кабельные линии, прокладываемые путем горизонтального наклонного бурения, многожильные с резиновой или пластмассовой изоляцией сечением провода от 200 до 500 квадратных мм включительно	24 401 655,27
$C_{3.1-20 \text{ кВ}}$ - стандартизированные тарифные ставки на покрытие расходов сетевой организации на строительство кабельных линий электропередачи на уровне напряжения 1-20 кВ методом горизонтального наклонного бурения (руб./км)		
$C_{3.6.1.1.2}^{1-20 \text{ кВ}}$	кабельные линии, прокладываемые путем горизонтального наклонного бурения, одножильные с резиновой или пластмассовой изоляцией сечением провода от 50 до 100 квадратных мм включительно	13 158 680,48
$C_{3.6.1.1.3}^{1-20 \text{ кВ}}$	кабельные линии, прокладываемые путем горизонтального наклонного бурения, одножильные с резиновой или пластмассовой изоляцией сечением провода от 100 до 200 квадратных мм включительно	16 180 599,35
$C_{3.6.1.1.4}^{1-20 \text{ кВ}}$	кабельные линии, прокладываемые путем горизонтального наклонного бурения, одножильные с резиновой или пластмассовой изоляцией сечением провода от 200 до 500 квадратных мм включительно	17 576 502,96
$C_{3.6.1.1.5}^{1-20 \text{ кВ}}$	кабельные линии, прокладываемые путем горизонтального наклонного бурения, одножильные с резиновой или пластмассовой изоляцией сечением провода от 500 до 800 квадратных мм включительно	19 282 911,50
$C_{3.6.2.2.1}^{1-20 \text{ кВ}}$	кабельные линии, прокладываемые путем горизонтального наклонного бурения, многожильные с бумажной изоляцией сечением провода до 50 квадратных мм включительно	14 652 540,24
$C_{3.6.2.2.2}^{1-20 \text{ кВ}}$	кабельные линии, прокладываемые путем горизонтального наклонного бурения, многожильные с бумажной изоляцией сечением провода от 50 до 100 квадратных мм включительно	17 298 039,18
$C_{3.6.2.2.3}^{1-20 \text{ кВ}}$	кабельные линии, прокладываемые путем горизонтального наклонного бурения, многожильные с бумажной изоляцией сечением провода от 100 до 200 квадратных мм включительно	17 954 730,13
$C_{3.6.2.2.4}^{1-20 \text{ кВ}}$	кабельные линии, прокладываемые путем горизонтального наклонного бурения, многожильные с бумажной изоляцией сечением провода от 200 до 500 квадратных мм включительно	20 106 765,85
$C_{4.i}$ - стандартизированные тарифные ставки на покрытие расходов сетевой организации на строительство пунктов секционирования (реклоузеров, распределительных пунктов, переключательных пунктов) на i-м уровне напряжения (руб./шт)		
$C_{4.1.3}^{1-20 \text{ кВ}} *$	реклоузеры номинальным током от 250 до 500 А включительно	1 531 157,43
$C_{4.1.4}^{1-20 \text{ кВ}} *$	реклоузеры номинальным током от 500 до 1000 А включительно	1 810 291,66

* - также применяются при расчете затрат на КРН(КРУН)

$C_{4.2.4}^{1-20 \text{ кВ}}$	распределительные пункты номинальным током от 500 до 1000 А включительно	18 579 794,08
$C_{4.2.5}^{1-20 \text{ кВ}}$	распределительные пункты номинальным током свыше 1000 А	19 247 556,48
$C_{4.3.1}^{0,4 \text{ кВ и ниже}}$	переключательные пункты номинальным током до 100 А включительно	77 957,12
$C_{4.3.3}^{0,4 \text{ кВ и ниже}}$	переключательные пункты номинальным током от 250 до 500 А включительно	46 656,90
$C_{4.3.4}^{0,4 \text{ кВ и ниже}}$	переключательные пункты номинальным током от 500 до 1000 А включительно	71 799,61
$C_{4.3.1}^{1-20 \text{ кВ}}$	переключательные пункты номинальным током до 100 А включительно	84 395,03
$C_{4.3.3}^{1-20 \text{ кВ}}$	переключательные пункты номинальным током от 250 до 500 А включительно	43 480,69
$C_{4.3.4}^{1-20 \text{ кВ}}$	переключательные пункты номинальным током от 500 до 1000 А включительно	71 799,61
$C_{5.1(10)/0,4 \text{ кВ}}$ - стандартизированная тарифная ставка на покрытие расходов сетевой организации на строительство трансформаторных подстанций (ТП), за исключением распределительных трансформаторных подстанций (РТП), с уровнем напряжения до 35 кВ (руб./кВт)		
$C_{5.1.1}^{6(10)/0,4 \text{ кВ}}$	однотрансформаторные подстанции (за исключением РТП) мощностью до 25 кВА включительно	19 928,29
$C_{5.1.2}^{6(10)/0,4 \text{ кВ}}$	однотрансформаторные подстанции (за исключением РТП) мощностью от 25 до 100 кВА включительно	8 374,28
$C_{5.1.3}^{6(10)/0,4 \text{ кВ}}$	однотрансформаторные подстанции (за исключением РТП) мощностью от 100 до 250 кВА включительно	4 785,91
$C_{5.1.4}^{6(10)/0,4 \text{ кВ}}$	однотрансформаторные подстанции (за исключением РТП) мощностью от 250 до 400 кВА включительно	3 309,22
$C_{5.1.5}^{6(10)/0,4 \text{ кВ}}$	однотрансформаторные подстанции (за исключением РТП) мощностью от 420 до 1000 кВА включительно	2 869,86
$C_{5.2.2}^{6(10)/0,4 \text{ кВ}}$	двухтрансформаторные и более подстанции (за исключением РТП) мощностью от 25 до 100 кВА включительно	16 083,92
$C_{5.2.3}^{6(10)/0,4 \text{ кВ}}$	двухтрансформаторные и более подстанции (за исключением РТП) мощностью от 100 до 250 кВА включительно	8 007,09
$C_{5.2.4}^{6(10)/0,4 \text{ кВ}}$	двухтрансформаторные и более подстанции (за исключением РТП) мощностью от 250 до 400 кВА включительно	5 063,21
$C_{5.2.5}^{6(10)/0,4 \text{ кВ}}$	двухтрансформаторные и более подстанции (за исключением РТП) мощностью от 420 до 1000 кВА включительно	4 183,98
$C_{5.2.6}^{6(10)/0,4 \text{ кВ}}$	двухтрансформаторные и более подстанции (за исключением РТП) мощностью свыше 1000 кВА	2 906,18

$C_{6.5(10)/0,4кВ}$ - стандартизированные тарифные ставки на покрытие расходов сетевой организации на строительство распределительных трансформаторных подстанций (РТП) с уровнем напряжения до 35 кВ (руб./кВт)		
$C_{6.2.4}^{6(10)/0,4кВ}$	распределительные двухтрансформаторные подстанции мощностью от 250 до 400 кВА включительно	29 100,73
$C_{6.2.5}^{6(10)/0,4кВ}$	распределительные двухтрансформаторные подстанции мощностью от 420 до 1000 кВА включительно	15 687,16
$C_{6.2.6}^{6(10)/0,4кВ}$	распределительные двухтрансформаторные подстанции мощностью свыше 1000 кВА	5 629,28
$C_{8.1}$ - стандартизированные тарифные ставки на покрытие расходов сетевой организации обеспечение средствами коммерческого учета электрической энергии (мощности) (рублей за точку учета)		
$C_{8.1.1}^{0,4 кВ и ниже без ТТ}$	средства коммерческого учета электрической энергии (мощности) однофазные прямого включения	17 787,59
$C_{8.2.1}^{0,4 кВ и ниже без ТТ}$	средства коммерческого учета электрической энергии (мощности) трехфазные прямого включения	25 168,96
$C_{8.2.2}^{0,4 кВ и ниже с ТТ}$	средства коммерческого учета электрической энергии (мощности) трехфазные полукосвенного включения	34 076,77
$C_{8.2.3}^{1-20 кВ}$	средства коммерческого учета электрической энергии (мощности) трехфазные косвенного включения	359 127,39

Примечание: для заявителей, осуществляющих технологическое присоединение своих энергопринимающих устройств максимальной мощностью не более 150 кВт, стандартизированные тарифные ставки C_2, C_3, C_4, C_5, C_6 равны 0 (нулю).

Приложение 4
к распоряжению Комитета по ценам
и тарифам Московской области
от 18.12.2020 № 244-Р

Ставки за единицу максимальной мощности на уровне напряжения 20 кВ и менее и максимальной мощности менее 670 кВт на покрытие расходов по мероприятиям, указанным в пункте 16 (за исключением подпункта «б») Методических указаний (для постоянной и временной схемы электроснабжения), по строительству объектов электросетевого хозяйства от существующих объектов электросетевого хозяйства до присоединяемых энергопринимающих устройств потребителей электрической энергии, объектов электросетевого хозяйства, принадлежащих сетевым организациям и иным лицам («последняя миля»), а также расходов на обеспечение средствами коммерческого учета электрической энергии (мощности), при технологическом присоединении к электрическим сетям сетевых организаций на территории Московской области (на территории городских населенных пунктов и территорий, не относящихся к территориям городских населенных пунктов), для постоянной схемы электроснабжения (без НДС в ценах периода регулирования)

Наименование ставок за единицу максимальной мощности		Ставка за единицу максимальной мощности, руб./кВт
1		2
$C_{\text{max } N1}$	ставка на покрытие расходов на технологическое присоединение энергопринимающих устройств потребителей электрической энергии, объектов электросетевого хозяйства, принадлежащих сетевым организациям и иным лицам, на подготовку и выдачу сетевой организацией технических условий заявителю и проверку сетевой организацией выполнения технических условий заявителем	368,11
$C_{\text{max } N1.1}$	ставка на покрытие расходов сетевой организации на подготовку и выдачу сетевой организацией технических условий заявителю	209,21
$C_{\text{max } N1.2}$	ставка на покрытие расходов на проверку выполнения сетевой организацией выполнения технических условий заявителем	158,90
$C_{\text{max } N2}$ 0,4 кВ и ниже - ставка за единицу максимальной мощности на покрытие расходов сетевой организации на строительство воздушных линий электропередачи на уровне напряжения 0,4 кВ и ниже		
$C_{\text{max } N 2.3.1.3.1}$	воздушные линии на железобетонных опорах изолированным сталеалюминиевым проводом сечением до 50 квадратных мм включительно	2 519,33
$C_{\text{max } N 2.3.1.3.2}$	воздушные линии на железобетонных опорах изолированным сталеалюминиевым проводом сечением от 50 до 100 квадратных мм включительно	3 286,69
$C_{\text{max } N 2.3.1.3.3}$	воздушные линии на железобетонных опорах изолированным сталеалюминиевым проводом сечением от 100 до 200 квадратных мм включительно	3 507,64
$C_{\text{max } N 2.3.1.4.1}$	воздушные линии на железобетонных опорах изолированным алюминиевым проводом сечением до 50 квадратных мм включительно	2 571,03

$C_{\text{max } N}^{0,4 \text{ кВ и ниже}} 2.3.1.4.2$	воздушные линии на железобетонных опорах изолированным алюминиевым проводом сечением от 50 до 100 квадратных мм включительно	3 061,95
$C_{\text{max } N}^{0,4 \text{ кВ и ниже}} 2.3.1.4.3$	воздушные линии на железобетонных опорах изолированным алюминиевым проводом сечением от 100 до 200 квадратных мм включительно	3 680,67
$C_{2, 1-20 \text{ кВ}}^{\text{max } N}$ - ставка за единицу максимальной мощности на покрытие расходов сетевой организации на строительство воздушных линий электропередачи на уровне напряжения 1-20 кВ		
$C_{\text{max } N}^{1-20 \text{ кВ}} 2.3.1.3.1$	воздушные линии на железобетонных опорах изолированным сталеалюминиевым проводом сечением до 50 квадратных мм включительно	958,13
$C_{\text{max } N}^{1-20 \text{ кВ}} 2.3.1.3.2$	воздушные линии на железобетонных опорах изолированным сталеалюминиевым проводом сечением от 50 до 100 квадратных мм включительно	965,94
$C_{\text{max } N}^{1-20 \text{ кВ}} 2.3.1.3.3$	воздушные линии на железобетонных опорах изолированным сталеалюминиевым проводом сечением от 100 до 200 квадратных мм включительно	975,95
$C_{\text{max } N}^{1-20 \text{ кВ}} 2.3.1.4.1$	воздушные линии на железобетонных опорах изолированным алюминиевым проводом сечением до 50 квадратных мм включительно	948,28
$C_{\text{max } N}^{1-20 \text{ кВ}} 2.3.1.4.2$	воздушные линии на железобетонных опорах изолированным алюминиевым проводом сечением от 50 до 100 квадратных мм включительно	975,65
$C_{\text{max } N}^{1-20 \text{ кВ}} 2.3.1.4.3$	воздушные линии на железобетонных опорах изолированным алюминиевым проводом сечением от 100 до 200 квадратных мм включительно	976,10
$C_{2, 0,4 \text{ кВ и ниже}}^{\text{max } N}$ - ставка за единицу максимальной мощности на покрытие расходов сетевой организации на строительство кабельных линий электропередачи на уровне напряжения 0,4 кВ и ниже		
$C_{\text{max } N}^{0,4 \text{ кВ и ниже}} 3.1.1.1.1$	кабельные линии в траншеях одножильные с резиновой или пластмассовой изоляцией сечением провода до 50 квадратных мм включительно	3 809,02
$C_{\text{max } N}^{0,4 \text{ кВ и ниже}} 3.1.1.1.2$	кабельные линии в траншеях одножильные с резиновой или пластмассовой изоляцией сечением провода от 50 до 100 квадратных мм включительно	4 230,52
$C_{\text{max } N}^{0,4 \text{ кВ и ниже}} 3.1.1.1.3$	кабельные линии в траншеях одножильные с резиновой или пластмассовой изоляцией сечением провода от 100 до 200 квадратных мм включительно	4 603,51
$C_{\text{max } N}^{0,4 \text{ кВ и ниже}} 3.1.2.1.1$	кабельные линии в траншеях многожильные с резиновой или пластмассовой изоляцией сечением провода до 50 квадратных мм включительно	3 302,38
$C_{\text{max } N}^{0,4 \text{ кВ и ниже}} 3.1.2.1.2$	кабельные линии в траншеях многожильные с резиновой или пластмассовой изоляцией сечением провода от 50 до 100 квадратных мм включительно	3 864,07
$C_{\text{max } N}^{0,4 \text{ кВ и ниже}} 3.1.2.1.3$	кабельные линии в траншеях многожильные с резиновой или пластмассовой изоляцией сечением провода от 100 до 200 квадратных мм включительно	4 264,23
$C_{\text{max } N}^{0,4 \text{ кВ и ниже}} 3.1.2.1.4$	кабельные линии в траншеях многожильные с резиновой или пластмассовой изоляцией сечением провода от 200 до 500 квадратных мм включительно	5 426,72
$C_{\text{max } N}^{0,4 \text{ кВ и ниже}} 3.1.2.2.1$	кабельные линии в траншеях многожильные с бумажной изоляцией сечением провода от 50 до 100 квадратных мм включительно	4 186,53
$C_{\text{max } N}^{0,4 \text{ кВ и ниже}} 3.1.2.2.3$	кабельные линии в траншеях многожильные с бумажной изоляцией сечением провода от 100 до 200 квадратных мм включительно	4 242,17

$C_{\text{max } N}^{1-20 \text{ кВ}}$ - ставка за единицу максимальной мощности на покрытие расходов сетевой организации на строительство кабельных линий электропередачи на уровне напряжения 1 - 20 кВ		
$C_{\text{max } N}^{1-20 \text{ кВ}} 3.1.1.1.1$	кабельные линии в траншеях одножильные с резиновой или пластмассовой изоляцией сечением провода до 50 квадратных мм включительно	860,19
$C_{\text{max } N}^{1-20 \text{ кВ}} 3.1.1.1.2$	кабельные линии в траншеях одножильные с резиновой или пластмассовой изоляцией сечением провода от 50 до 100 квадратных мм включительно	1 989,97
$C_{\text{max } N}^{1-20 \text{ кВ}} 3.1.1.1.3$	кабельные линии в траншеях одножильные с резиновой или пластмассовой изоляцией сечением провода от 100 до 200 квадратных мм включительно	2 219,55
$C_{\text{max } N}^{1-20 \text{ кВ}} 3.1.1.1.4$	кабельные линии в траншеях одножильные с резиновой или пластмассовой изоляцией сечением провода от 200 до 500 квадратных мм включительно	3 490,90
$C_{\text{max } N}^{1-20 \text{ кВ}} 3.1.1.2.1$	кабельные линии в траншеях одножильные с бумажной изоляцией сечением провода от 100 до 200 квадратных мм включительно	2 915,85
$C_{\text{max } N}^{1-20 \text{ кВ}} 3.1.1.2.2$	кабельные линии в траншеях одножильные с бумажной изоляцией сечением провода от 200 до 500 квадратных мм включительно	3 663,55
$C_{\text{max } N}^{1-20 \text{ кВ}} 3.1.2.1.1$	кабельные линии в траншеях многожильные с резиновой или пластмассовой изоляцией сечением провода до 50 квадратных мм включительно	1 612,95
$C_{\text{max } N}^{1-20 \text{ кВ}} 3.1.2.1.2$	кабельные линии в траншеях многожильные с резиновой или пластмассовой изоляцией сечением провода от 100 до 200 квадратных мм включительно	2 100,52
$C_{\text{max } N}^{1-20 \text{ кВ}} 3.1.2.1.3$	кабельные линии в траншеях многожильные с резиновой или пластмассовой изоляцией сечением провода от 200 до 500 квадратных мм включительно	2 706,99
$C_{\text{max } N}^{1-20 \text{ кВ}} 3.1.2.2.1$	кабельные линии в траншеях многожильные с бумажной изоляцией сечением провода до 50 квадратных мм включительно	1 416,44
$C_{\text{max } N}^{1-20 \text{ кВ}} 3.1.2.2.2$	кабельные линии в траншеях многожильные с бумажной изоляцией сечением провода от 50 до 100 квадратных мм включительно	1 821,62
$C_{\text{max } N}^{1-20 \text{ кВ}} 3.1.2.2.3$	кабельные линии в траншеях многожильные с бумажной изоляцией сечением провода от 100 до 200 квадратных мм включительно	2 195,86
$C_{\text{max } N}^{1-20 \text{ кВ}} 3.1.2.2.4$	кабельные линии в траншеях многожильные с бумажной изоляцией сечением провода от 200 до 500 квадратных мм включительно	3 126,69
$C_{\text{max } N}^{0,4 \text{ кВ и ниже}}$ - ставка за единицу максимальной мощности на покрытие расходов сетевой организации по строительству кабельных линий электропередачи на уровне напряжения 0,4 кВ и ниже методом горизонтального наклонного бурения		
$C_{\text{max } N}^{0,4 \text{ кВ и ниже}} 3.6.2.1.2$	кабельные линии, прокладываемые путем горизонтального наклонного бурения, многожильные с резиновой или пластмассовой изоляцией сечением провода от 50 до 100 квадратных мм включительно	1 988,44
$C_{\text{max } N}^{0,4 \text{ кВ и ниже}} 3.6.2.1.3$	кабельные линии, прокладываемые путем горизонтального наклонного бурения, многожильные с резиновой или пластмассовой изоляцией сечением провода от 100 до 200 квадратных мм включительно	2 075,91
$C_{\text{max } N}^{0,4 \text{ кВ и ниже}} 3.6.2.1.4$	кабельные линии, прокладываемые путем горизонтального наклонного бурения, многожильные с резиновой или пластмассовой изоляцией сечением провода от 200 до 500 квадратных мм включительно	2 601,79

$C_{3,1-20\text{кВ}}^{\text{max N}}$ - ставка за единицу максимальной мощности на покрытие расходов сетевой организации по строительству кабельных линий электропередачи на уровне напряжения 1 - 20 кВ методом горизонтального наклонного бурения		
$C_{\text{max N 3.6.1.1.2}}^{1-20\text{кВ}}$	кабельные линии, прокладываемые путем горизонтального наклонного бурения, одножильные с резиновой или пластмассовой изоляцией сечением провода от 50 до 100 квадратных мм включительно	1 902,65
$C_{\text{max N 3.6.1.1.4}}^{1-20\text{кВ}}$	кабельные линии, прокладываемые путем горизонтального наклонного бурения, одножильные с резиновой или пластмассовой изоляцией сечением провода от 200 до 500 квадратных мм включительно	2 541,44
$C_{\text{max N 3.6.2.2.1}}^{1-20\text{кВ}}$	кабельные линии, прокладываемые путем горизонтального наклонного бурения, многожильные с бумажной изоляцией сечением провода до 50 квадратных мм включительно	1 860,17
$C_{\text{max N 3.6.2.2.2}}^{1-20\text{кВ}}$	кабельные линии, прокладываемые путем горизонтального наклонного бурения, многожильные с бумажной изоляцией сечением провода от 50 до 100 квадратных мм включительно	2 196,02
$C_{\text{max N 3.6.2.2.3}}^{1-20\text{кВ}}$	кабельные линии, прокладываемые путем горизонтального наклонного бурения, многожильные с бумажной изоляцией сечением провода от 100 до 200 квадратных мм включительно	2 279,39
$C_{\text{max N 3.6.2.2.4}}^{1-20\text{кВ}}$	кабельные линии, прокладываемые путем горизонтального наклонного бурения, многожильные с бумажной изоляцией сечением провода от 200 до 500 квадратных мм включительно	2 552,60
$C_{4,i}^{\text{max N}}$ - ставка за единицу максимальной мощности на покрытие расходов сетевой организации по строительству пунктов секционирования (реклоузеров, распределительных пунктов, переключательных пунктов) на i-м уровне напряжения		
$C_{\text{max N 4.1.4}}^{1-20\text{кВ}} *$	реклоузеры номинальным током от 500 до 1000 А включительно	638,48
$C_{\text{max N 4.3.1}}^{0,4\text{кВ и ниже}}$	переключательные пункты номинальным током до 100 А включительно	552,63
$C_{\text{max N 4.3.3}}^{0,4\text{кВ и ниже}}$	переключательные пункты номинальным током от 250 до 500 А включительно	544,81
$C_{\text{max N 4.3.1}}^{1-20\text{кВ}}$	переключательные пункты номинальным током до 100 А включительно	552,63
$C_{\text{max N 4.3.3}}^{1-20\text{кВ}}$	переключательные пункты номинальным током от 250 до 500 А включительно	544,81
$C_{5,(10)/0,4\text{кВ}}^{\text{max N}}$ - ставка платы за единицу максимальной мощности на покрытие расходов сетевой организации по строительству трансформаторных подстанций (ТП), за исключением распределительных трансформаторных подстанций (РТП), с уровнем напряжения до 35 кВ		
$C_{\text{max N 5.1.1}}^{6(10)/0,4\text{кВ}}$	однотрансформаторные подстанции (за исключением РТП) мощностью до 25 кВА включительно	19 928,29
$C_{\text{max N 5.1.2}}^{6(10)/0,4\text{кВ}}$	однотрансформаторные подстанции (за исключением РТП) мощностью от 25 до 100 кВА включительно	8 374,28
$C_{\text{max N 5.1.3}}^{6(10)/0,4\text{кВ}}$	однотрансформаторные подстанции (за исключением РТП) мощностью от 100 до 250 кВА включительно	4 785,91

* - также применяется при расчете затрат на КРН(КРУН)

$C_{\max N 5.1.4}^{6(10)/0,4кВ}$	однотрансформаторные подстанции (за исключением РТП) мощностью от 250 до 400 кВА включительно	3 309,22
$C_{\max N 5.1.5}^{6(10)/0,4кВ}$	однотрансформаторные подстанции (за исключением РТП) мощностью от 420 до 1000 кВА включительно	2 869,86
$C_{\max N 5.2.2}^{6(10)/0,4кВ}$	двухтрансформаторные и более подстанции (за исключением РТП) мощностью от 25 до 100 кВА включительно	16 083,92
$C_{\max N 5.2.3}^{6(10)/0,4кВ}$	двухтрансформаторные и более подстанции (за исключением РТП) мощностью от 100 до 250 кВА включительно	8 007,09
$C_{\max N 5.2.4}^{6(10)/0,4кВ}$	двухтрансформаторные и более подстанции (за исключением РТП) мощностью от 250 до 400 кВА включительно	5 063,21
$C_{\max N 5.2.5}^{6(10)/0,4кВ}$	двухтрансформаторные и более подстанции (за исключением РТП) мощностью от 420 до 1000 кВА включительно	4 183,98
$C_{6, (10)/0,4кВ}^{\max N}$ - ставка за единицу максимальной мощности на покрытие расходов сетевой организации на строительство распределительных трансформаторных подстанций (РТП) с уровнем напряжения до 35 кВ		
$C_{\max N 6.2.4}^{6(10)/0,4кВ}$	распределительные двухтрансформаторные подстанции мощностью от 250 до 400 кВА включительно	29 100,73
$C_{\max N 6.2.5}^{6(10)/0,4кВ}$	распределительные двухтрансформаторные подстанции мощностью от 420 до 1000 кВА включительно	15 687,16
$C_{R, I}^{\max N}$ - ставка за единицу максимальной мощности на покрытие расходов сетевой организации на обеспечение средствами коммерческого учета электрической энергии (мощности)		
$C_{\max N 8.1.1}^{0,4 кВ и ниже без ТТ}$	средства коммерческого учета электрической энергии (мощности) однофазные прямого включения	1 332,04
$C_{\max N 8.2.1}^{0,4 кВ и ниже без ТТ}$	средства коммерческого учета электрической энергии (мощности) трехфазные прямого включения	814,14
$C_{\max N 8.2.2}^{0,4 кВ и ниже с ТТ}$	средства коммерческого учета электрической энергии (мощности) трехфазные полукосвенного включения	148,75
$C_{\max N 8.2.3}^{1-20 кВ}$	средства коммерческого учета электрической энергии (мощности) трехфазные косвенного включения	660,55

Примечание: Для заявителей, осуществляющих технологическое присоединение своих энергопринимающих устройств максимальной мощностью не более 150 кВт, ставки за единицу максимальной мощности по мероприятиям «последней мили» на планируемый период C_2^{\max} , C_3^{\max} , C_4^{\max} , C_5^{\max} , C_6^{\max} равны 0 (нулю).

Ставки C_2^{\max} , C_3^{\max} , C_4^{\max} , C_5^{\max} , C_6^{\max} рассчитаны для технологического присоединения заявителя к одному источнику энергоснабжения по третьей категории надежности. В случае если заявитель при технологическом присоединении запрашивает вторую или первую категорию надежности электроснабжения (технологическое присоединение к двум независимым источникам электроснабжения), то размер платы за технологическое присоединение определяется согласно пункту 45 Методических указаний.

Формулы платы за технологическое присоединение к электрическим сетям сетевых организаций Московской области на территории Московской области (на территории городских населенных пунктов и территорий, не относящихся к территориям городских населенных пунктов) для постоянной и временной схемы электроснабжения исходя из стандартизированных тарифных ставок и способа технологического присоединения к электрическим сетям сетевой организации

1. Если отсутствует необходимость реализации мероприятий «последней мили», то формула платы определяется как стандартизированная тарифная ставка на покрытие расходов на технологическое присоединение энергопринимающих устройств потребителей электрической энергии, объектов электросетевого хозяйства, принадлежащих сетевым организациям и иным лицам, по мероприятиям, указанным в п. 16 Методических указаний (кроме подпункта «б») (C_1), и произведения стандартизированной тарифной ставки на покрытие расходов сетевой организации на обеспечение средствами коммерческого учета электрической энергии (мощности) C_3 и количества точек учета:

$$P = C_1 + C_3 \times q, (\text{руб.}),$$

где: q – количество точек учета

2. Если при технологическом присоединении энергопринимающих устройств заявителя к одному источнику энергоснабжения предусматриваются мероприятия «последней мили» согласно техническим условиям (ТУ):

$$P_{\text{общ}} = P + P_{\text{вл}} + P_{\text{кл}} + P_{\text{рп}} + P_{\text{тп}} + P_{\text{ртп}},$$

где: $P_{\text{общ}}$ – размер платы за технологическое присоединение.

2.1. $P_{\text{вл}}$ – расходы на строительство воздушных линий в случае, если оно предусмотрено ТУ.

$$P_{\text{вл}} = C_{2(0,4;t)} \times L_{2(0,4;t)} + C_{2(1-20;t)} \times L_{2(1-20;t)}$$

$C_{2(x;t)}$ – стандартизированные тарифные ставки (Приложение 3) по мероприятиям в соответствии с ТУ;

$L_{2(x;t)}$ – суммарная протяженность воздушных линий по трассе в зависимости

от уровня напряжения, а также в соответствии с дифференциацией в зависимости от вида используемого материала и (или) способа выполнения работ, согласно ТУ;
 s – уровень напряжения, t – дифференциация в зависимости от вида используемого материала и (или) способа выполнения работ.

2.2. $P_{кл}$ – расходы на строительство кабельных линий в случае, если оно предусмотрено ТУ.

$$P_{кл} = C_{3(0,4;t)} \times L_{3(0,4;t)} + C_{3(1-20;t)} \times L_{3(1-20;t)} + C_{3(0,4;ГНБt)} \times L_{3(0,4;ГНБt)} + C_{3(1-20;ГНБt)} \times L_{3(1-20;ГНБt)},$$

$C_{3(к;t)}$ – стандартизированные тарифные ставки (Приложение 3) по мероприятиям в соответствии с ТУ;

$L_{3(к;t)}$ – суммарная протяженность кабельных линий по трассе, прокладываемых открытым способом, в зависимости от уровня напряжения и дифференциации в зависимости от вида используемого материала и (или) способа выполнения работ согласно ТУ без учета протяженности кабельных линий, прокладываемых закрытым способом прокладки (методом горизонтального направленного бурения);

$L_{3(к;ГНБt)}$ – суммарная протяженность кабельных линий по трассе, прокладываемых закрытым способом прокладки (методом горизонтального направленного бурения), в зависимости от уровня напряжения и дифференциации в зависимости от вида используемого материала и (или) способа выполнения работ согласно ТУ без учета протяженности кабельных линий прокладываемых открытым способом;

s – уровень напряжения, t – дифференциация в зависимости от вида используемого материала и (или) способа выполнения работ.

2.3 $P_{ПП}$ – расходы на строительство пунктов секционирования (реклоузеров, распределительных пунктов, переключательных пунктов) в случае, если оно предусмотрено ТУ.

$$P_{ПП} = C_{4(1-20;рек)} \times n + C_{4(1-20;РП)} \times k + C_{4(1-20;ПП)} \times j,$$

$C_{4(к;t)}$ – стандартизированные тарифные ставки (Приложение 3) по мероприятиям в соответствии с ТУ;

n – количество реклоузеров согласно ТУ;

k – количество распределительных пунктов согласно ТУ;

j – количество переключательных пунктов согласно ТУ;

s – уровень напряжения, t – дифференциация в зависимости от вида используемого материала и (или) способа выполнения работ.

2.4 $P_{ТП}$ – строительство трансформаторных подстанций (ТП) за исключением распределительных трансформаторных подстанций (РТП) уровнем напряжения до 35 кВ в случае, если оно предусмотрено ТУ.

$$P_{\text{ТП}} = C_{5(s;t)} \times N_i,$$

$C_{5(s;t)}$ – стандартизированные тарифные ставки (Приложение 3) по мероприятиям в соответствии с ТУ;

N_i – объем максимальной мощности (кВт), указанной заявителем в заявке на технологическое присоединение в соответствии с ТУ.

2.5 $P_{\text{РТП}}$ – строительство распределительных трансформаторных подстанций (РТП) уровнем напряжения до 35 кВ в случае, если оно предусмотрено ТУ.

$$P_{\text{РТП}} = C_{6(s;t)} \times N_i,$$

$C_{6(s;t)}$ – стандартизированные тарифные ставки (Приложение 3) по мероприятиям в соответствии с ТУ;

N_i – объем максимальной мощности (кВт), указанной заявителем в заявке на технологическое присоединение в соответствии с ТУ;

s – уровень напряжения, t – дифференциация в зависимости от вида используемого материала и (или) способа выполнения работ.

3. В случае если заявитель при технологическом присоединении запрашивает вторую или первую категорию надежности электроснабжения (технологическое присоединение к двум независимым источникам энергоснабжения), то размер платы за технологическое присоединение ($P_{\text{общ}}$) определяется следующим образом:

$$P_{\text{общ}} = P + (P_{\text{ист1}} + P_{\text{ист2}}), \text{ (руб.)}$$

где:

$$P = C_1 + C_8 \times q, \text{ (руб.)},$$

где: q – количество точек учета

$P_{\text{ист1}}$ – расходы на мероприятия «последней мили» по первому независимому источнику энергоснабжения, осуществляемые для конкретного присоединения в зависимости от способа присоединения и уровня запрашиваемого напряжения на основании выданных сетевой организацией технических условий (руб.).

$P_{\text{ист2}}$ – расходы на мероприятия «последней мили» по второму независимому источнику энергоснабжения, осуществляемые для конкретного присоединения в зависимости от способа присоединения и уровня запрашиваемого напряжения на основании выданных сетевой организацией технических условий (руб.).

4. Если при технологическом присоединении заявителя согласно техническим условиям срок выполнения мероприятий по технологическому

присоединению предусмотрен на период больше одного года, то стоимость мероприятий, учитываемых в плате, рассчитанной в год подачи заявки, индексируется следующим образом:

- 50% стоимости мероприятий, предусмотренных техническими условиями, определяется в ценах года, соответствующего году утверждения платы;

- 50% стоимости мероприятий, предусмотренных техническими условиями, умножается на прогнозный индекс цен производителей по подразделу «Строительство» раздела «Капитальные вложения (инвестиции)», публикуемых Министерством экономического развития Российской Федерации на год, следующий за годом утверждения платы (при отсутствии данного индекса используется индекс потребительских цен).

5. Для заявителей, указанных в пунктах 12(1) и 14 Правил технологического присоединения, кроме случаев, если технологическое присоединение энергопринимающих устройств таких заявителей осуществляется на уровне напряжения выше 0,4 кВ, формула платы за технологическое присоединение энергопринимающих устройств таких заявителей имеет следующий вид:

$$P_{\text{не более 150 кВт}} = C_{1.1} + C_v \times q, (\text{руб.}),$$

где: q – количество точек учета

Размер платы для каждого технологического присоединения рассчитывается сетевой организацией в соответствии с утвержденной формулой.

5. Срок действия данных сведений.

В течение 6 месяцев, а в случае внесения изменений в вышеуказанные нормативные акты – до внесения данных изменений.

**ФОРМА ЗАЯВКИ НА УЧАСТИЕ В АУКЦИОНЕ В ЭЛЕКТРОННОЙ ФОРМЕ
на право заключения договора аренды земельного участка**

**В Аукционную комиссию
Заявитель**

(Ф.И.О. гражданина, индивидуального предпринимателя,
наименование юридического лица с указанием организационно-правовой формы)

в лице

(Ф.И.О. руководителя юридического лица или уполномоченного лица)

действующего на основании¹

(Устав, Положение, Соглашение и т.д.)

(заполняется гражданином, индивидуальным предпринимателем)

Паспортные данные: серия.....№, дата выдачи «.....»
кем выдан.....
Адрес места жительства (по паспорту).....
Почтовый адрес для направления корреспонденции.....
Контактный телефон
ОГРНИП (для индивидуального предпринимателя): №

(заполняется юридическим лицом)

Адрес местонахождения.....
Почтовый адрес для направления корреспонденции.....
Контактный телефон.....
ИНН.....КПП.....ОГРН.....

Представитель Заявителя².....(Ф.И.О.).....

Действует на основании доверенности от «.....».....20.....г., №
Паспортные данные представителя: серия№, дата выдачи «.....»
кем выдан
Адрес места жительства (по паспорту).....
Почтовый адрес для направления корреспонденции.....
Контактный телефон

принял решение об участии в аукционе в электронной форме на право заключения договора аренды земельного участка и обязуется обеспечить поступление задатка в размере _____ руб. _____ (сумма прописью), в сроки и в порядке, установленные в Извещении о проведении аукциона в электронной форме на право аренды Земельного участка в электронной форме, и в соответствии с Регламентом Оператора электронной площадки и Инструкциями Претендента/Арендатора, размещенными на электронной площадке (далее – Регламент и Инструкции).

1. Заявитель обязуется:

- 1.1. Соблюдать условия и порядок проведения аукциона в электронной форме, содержащиеся в Извещении о проведении аукциона в электронной форме, Регламенте и Инструкциях.³
- 1.2. В случае признания Победителем аукциона в электронной форме, а также в иных случаях, предусмотренных пунктами 13 и 14 статьи 39.12 Земельного кодекса Российской Федерации, заключить договор аренды с Арендодателем в соответствии с порядком, сроками и требованиями, установленными Извещением о проведении аукциона в электронной форме и договором аренды земельного участка.
- 1.3. Использовать земельный участок в соответствии с видом разрешенного использования, указанным в Извещении о проведении аукциона в электронной форме и договоре аренды земельного участка.
2. Заявитель согласен и принимает все условия, требования, положения Извещения о проведении аукциона в электронной форме, проекта договора аренды Земельного участка, Регламента и Инструкций, и они ему понятны. Заявителю известны сведения о Земельном участке, Заявитель надлежащим образом ознакомлен с реальным состоянием Земельного участка **и не имеет претензий к ним.**
3. Заявитель извещен о том, что он вправе отозвать Заявку в любое время до установленных даты и времени окончания срока приема Заявок на участие в аукционе в электронной форме, в порядке, установленном в Извещении о проведении аукциона в электронной форме.
4. Изменение вида разрешенного использования Земельного участка, переданного в аренду по результатам аукциона в электронной форме, в течение срока действия договора аренды не допускается.
5. Ответственность за достоверность представленных документов и информации несет Заявитель.
6. Заявитель подтверждает, что на дату подписания настоящей Заявки ознакомлен с порядком проведения аукциона в электронной форме, порядком внесения, блокирования и прекращения блокирования денежных средств в качестве задатка, и они ему понятны.
7. Заявитель осведомлен и согласен с тем, что Арендодатель / Организатор аукциона в электронной форме не несут ответственности за ущерб, который может быть причинен Заявителю отменой аукциона в электронной форме, внесением изменений в Извещение о проведении аукциона в электронной форме, а также приостановлением процедуры проведения аукциона в электронной форме. При этом Заявитель считается уведомленным об отмене аукциона в электронной форме, внесении изменений в Извещение о проведении аукциона в электронной форме с даты публикации информации об отмене аукциона в электронной форме, внесении изменений в Извещение о проведении аукциона в электронной форме на официальном сайте торгов Российской Федерации в информационно-телекоммуникационной сети «Интернет» для размещения информации о проведении торгов www.torgi.gov.ru и сайте Оператора электронной площадки.
8. Условия аукциона в электронной форме, порядок и условия заключения договора аренды земельного участка с Участником аукциона в электронной форме являются условиями публичной оферты, а подача Заявки на участие в аукционе в электронной форме в

¹ Заполняется при подаче Заявки юридическим лицом.

² Заполняется при подаче Заявки лицом, действующим по доверенности.

³ Ознакомлен с Регламентом и Инструкциями при регистрации (аккредитации) на электронной площадке

установленные в Извещении о проведении аукциона в электронной форме сроки и порядке являются акцептом оферты в соответствии со статьей 438 Гражданского кодекса Российской Федерации.

9. В соответствии с Федеральным законом от 27.07.2006 № 152-ФЗ «О персональных данных» (далее - Федеральный закон от 27.07.2006 № 152-ФЗ), подавая Заявку, Заявитель дает согласие на обработку персональных данных, указанных выше и содержащихся в представленных документах, в целях участия в аукционе (под обработкой персональных данных понимается совершение, в том числе, следующих действий: сбор, систематизация, накопление, хранение, уточнение (обновление, изменение), использование, обезличивание, блокирование, уничтожение персональных данных, описание способов обработки данных приведено в Федеральном законе от 27.07.2006 № 152-ФЗ), а также на передачу такой информации третьим лицам, в случаях, установленных в любой момент по соглашению сторон. Заявитель подтверждает, что ознакомлен с положениями Федерального закона от 27.07.2006 №152-ФЗ, права и обязанности в области защиты персональных данных ему известны.

ПРОЕКТ СОГЛАШЕНИЯ О ЗАДАТКЕ № _____

« ____ » _____ г.

Комитет по конкурентной политике Московской области в лице _____, действующего на основании _____, именуемый в дальнейшем «Организатор аукциона», и _____, в лице _____, действующего на основании _____, именуемый в дальнейшем «Оператор электронной площадки», с одной стороны, и _____, в лице _____, действующего на основании _____, именуемое в дальнейшем «Заявитель», с другой стороны, в соответствии с пунктом 1 статьи 380 Гражданского кодекса Российской Федерации, заключили настоящий Договор о нижеследующем:

1. Предмет Соглашения

Заявитель в доказательство намерения заключить договор аренды земельного участка _____, а также в качестве обеспечения надлежащего исполнения своих обязательств, в счет причитающихся с него по договору платежей, обеспечивает наличие денежных средств на счёте Оператора электронной площадки в размере не менее суммы задатка, установленного в сумме _____ руб. (_____), и соглашается с блокированием указанной суммы в порядке, предусмотренном Разделом 2 настоящего Договора.

2. Порядок внесения, блокирования и прекращения блокирования денежных средств в качестве задатка

2.1. Перечисление денежных средств на счёт Оператора электронной площадки производится Заявителем в соответствии с Регламентом и Инструкциями по следующим реквизитам:

Получатель платежа: _____
 Банковские реквизиты: _____
 БИК _____
 Расчётный счёт: _____
 Корр. счёт _____
 ИНН _____ КПП _____

Назначение платежа:
 « _____ ».

Назначение платежа указывается в соответствии с Регламентом и Инструкциями.

2.2. В целях исполнения требований о внесении задатка для участия в аукционе в электронной форме Заявитель обеспечивает наличие денежных средств на счёте Оператора электронной площадки в размере, не менее суммы задатка, установленной Извещением о проведении аукциона в электронной форме на право заключения договора аренды земельного участка _____ (далее - Извещение).

2.3. Денежные средства в размере, равном задатку, указанному в пункте 2.5. Извещения, блокируются Оператором электронной площадки на счете Заявителя в соответствии с Регламентом и Инструкциями. Основанием для блокирования денежных средств является Заявка, направленная Заявителем Оператору электронной площадки. Заблокированные Оператором электронной площадки на счете Заявителя денежные средства являются задатком.

2.4. Прекращение блокирования денежных средств на счете Заявителя в соответствии с Регламентом и Инструкциями производится Оператором электронной площадки в порядке, установленном Разделом 6 Извещения.

3. Ответственность Сторон

3.1. Ответственность сторон за неисполнение либо ненадлежащее исполнение настоящего Соглашения наступает в соответствии с действующим законодательством.

3.2. Все споры и разногласия, которые могут возникнуть в результате исполнения Сторонами условий настоящего Соглашения, будут по возможности решаться путем переговоров. В случае невозможности разрешения споров путем переговоров Стороны рассматривают их в установленном законом порядке.

4. Срок действия Соглашения

4.1. Соглашение вступает в силу с момента подписания его Сторонами.

4.2. Соглашение прекращает свое действие с момента надлежащего исполнения Сторонами взятых на себя обязательств.

5. Заключительные положения

5.1. Все изменения и дополнения к настоящему Соглашению оформляются письменно дополнительным соглашением.

5.2. Настоящее Соглашение составлено в 3 (трех) подлинных экземплярах.

6. Юридические адреса и реквизиты Сторон

Организатор аукциона

Оператор электронной площадки

Заявитель

7. Подписи сторон

Должность

Должность

от Заявителя

_____/_____/_____
Подпись

_____/_____/_____
Подпись

_____/_____/_____
Подпись

НА БЛАНКЕ ОРГАНИЗАЦИИ ДЛЯ ЮРИДИЧЕСКИХ ЛИЦ
(при наличии)

В _____
(Организатор аукциона в электронной форме)

от _____
(Ф.И.О. физического лица или
Ф.И.О. генерального директора
или представителя организации)

(наименование организации)

Запрос на осмотр Земельного участка

Прошу оформить документ для осмотра Земельного участка

Кадастровый номер _____

Местоположение (адрес) _____

Дата аукциона в электронной форме «__» _____ 20 __ г.

№ аукциона в электронной форме _____

Уполномоченное лицо на осмотр:

Ф.И.О.

Контактные телефоны: _____

Адрес электронной почты (E-mail) _____

Для юридических лиц:

Руководитель

Подпись

Ф.И.О.

М.П. (при наличии)

Для индивидуальных предпринимателей:

Индивидуальный предприниматель

Подпись

Ф.И.О.

М.П. (при наличии)

Для физических лиц:

Подпись

Ф.И.О.

Проект договора аренды земельного участка

ДОГОВОР

аренды земельного участка, заключаемый по результатам проведения торгов

от _____ № _____

Место заключения _____ «___» _____ 20__

_____, (ОГРН _____, ИНН/КПП _____ / _____, в лице _____, действующ___ на основании _____, зарегистрированного _____, именуем___ в дальнейшем Арендодатель, юридический адрес: Московская область, _____, с одной стороны, и

_____, (ОГРН _____, ИНН/КПП _____ / _____, юридический адрес: _____, в лице _____, действующ___ на основании _____, с другой стороны, именуем___ в дальнейшем Арендатор, при совместном упоминании, именуемые в дальнейшем Стороны, на основании _____, заключили настоящий договор о нижеследующем.

I. Предмет и цель договора

1.1. Арендодатель обязуется предоставить Арендатору за плату во временное владение и пользование земельный участок площадью ____ кв.м, с кадастровым номером _____, категория земель _____ с видом разрешенного использования _____, расположенный по адресу: _____ (далее по тексту – Земельный участок), а Арендатор обязуется принять Земельный участок по акту приема-передачи (Приложение 3 является неотъемлемой частью настоящего договора).

1.2. Настоящий договор заключен на основании протокола о _____ (далее по тексту – Протокол), являющегося приложением 1 к настоящему договору.

1.3. Участок предоставляется для _____.

1.4. Сведения об ограничениях (обременениях) прав на Земельный участок:

1.4.1. расположен: Борки Приаэродромная территория аэродрома: 1200 кв.м;

1.4.2. полностью расположен в границах месторождения полезных ископаемых (торф).

1.5. На Земельном участке объекты недвижимого имущества отсутствуют.

II. Срок договора

2.1. Настоящий договор заключается на срок ____ с «___» _____ 20__ года по «___» _____ 20__ года.

2.2. Земельный участок считается переданным Арендодателем Арендатору и принятым Арендатором с момента подписания акта-приема передачи Земельного участка.

Договор считается заключенным с момента передачи Земельного участка. Акт приема-передачи Земельного участка подписывается одновременно с подписанием настоящего договора.

2.3. Договор подлежит государственной регистрации в установленном законодательством Российской Федерации, законодательством Московской области порядке.

III. Арендная плата

3.1. Арендная плата начисляется с даты передачи Земельного участка по акту приема-передачи Земельного участка.

3.2. Размер годовой арендной платы устанавливается в соответствии с Протоколом.

3.3. Размер арендной платы за земельный участок определяется в Приложении 2 к настоящему договору, которое является его неотъемлемой частью.

Сумма ежемесячной арендной платы устанавливается в размере в соответствии с Приложением 2.

3.4. Арендная плата вносится Арендатором ежемесячно в полном объеме в размере, установленном в Приложении 2 не позднее 15 числа включительно, путем внесения денежных средств, безналичным порядком с обязательным указанием в платежном документе назначения платежа, номера и даты настоящего договора по следующим реквизитам:

_____;
_____.

3.5. Арендная плата за неполный период месяц исчисляется пропорционально количеству календарных дней аренды в месяце к количеству дней данного месяца

3.6. Сумма поступлений зачисляется сначала в счет оплаты основного долга, и только при погашении основного долга зачисляется в счет оплаты пени, вне зависимости от назначения платежа, указанного в платежном поручении.

3.7. Обязательства по оплате по настоящему договору считаются исполненными после внесения Арендатором арендной платы в полном объеме за период, установленный пунктом 3.4 настоящего договора. При внесении Арендатором арендной платы не в полном объеме, установленном пунктом 3.4 настоящего договора, обязательства по настоящему договору считаются неисполненными.

Датой исполнения обязательств по внесению арендной платы является дата поступления арендной платы в бюджет муниципального образования.

IV. Права и обязанности Сторон

4.1. Арендодатель имеет право:

4.1.1. Досрочно расторгнуть настоящий договор в порядке и в случаях, предусмотренных действующим законодательством и настоящим договором, в том числе при:

- использовании Земельного участка способами, приводящими к его порче;
- использовании Земельного участка не в соответствии с видом его разрешенного использования;
- использовании Земельного участка не в соответствии с его целевым назначением;
- неиспользовании/не освоении Земельного участка в течение 1 года;
- не внесении арендной платы либо внесении не в полном объеме более чем 2 (два) периодов подряд;
- в случае не подписания арендатором дополнительных соглашений к настоящему договору, о внесении изменений, указанных в п. 4.1.3;
- в случае переуступки Арендатором прав и обязанностей по настоящему договору;
- в случае заключения Арендатором договора субаренды по настоящему договору;
- в случае осуществления Арендатором самовольной постройки на Земельном участке.

4.1.2. На беспрепятственный доступ на территорию Земельного участка с целью его осмотра на предмет соблюдения условий настоящего договора.

4.1.3. Вносить в настоящий договор необходимые изменения и дополнения в случае внесения таковых в действующее законодательство Российской Федерации, законодательство Московской области.

4.1.4. На возмещение убытков, причиненных ухудшением качества Земельного участка и экологической обстановки в результате хозяйственной деятельности Арендатора, а также по иным основаниям, предусмотренным законодательством Российской Федерации, законодательством Московской области.

4.1.5. Изъять Земельный участок в порядке, установленном действующим законодательством Российской Федерации, законодательством Московской области.

4.1.6. Обратиться в суд за взысканием задолженности по арендной плате после однократного неисполнения Арендатором обязанности по внесению арендной платы в полном объеме за период, установленный пунктом 3.4 настоящего договора.

4.2. Арендодатель обязан:

4.2.1. Передать Арендатору Земельный участок по акту приема-передачи в день подписания настоящего договора.

4.2.2. Не чинить препятствия Арендатору в правомерном использовании (владении и пользовании) Земельного участка.

4.2.3. Не вмешиваться в хозяйственную деятельность Арендатора, если она не противоречит условиям настоящего договора и действующего законодательства Российской Федерации, законодательства Московской области, регулирующего правоотношения по настоящему договору.

4.2.4. В письменной форме в пятидневный срок уведомлять Арендатора об изменении реквизитов, указанных в пункте 3.4 настоящего договора, а также об изменении ИНН, КПП, почтового адреса, контактного телефона.

4.3. Арендатор имеет право:

4.3.1. Использовать участок на условиях, установленных настоящим договором исходя из вида деятельности, разрешенного использования и целевого назначения Земельного участка.

4.3.2. Возводить с соблюдением правил землепользования и застройки здания, строения, сооружения в соответствии с целью, указанной в п.1.3 настоящего договора, его разрешенным использованием с соблюдением требований градостроительных регламентов и иных правил и норм.

4.4. Арендатор обязан:

4.4.1. Использовать участок в соответствии с целью и условиями его предоставления.

4.4.2. При досрочном расторжении настоящего договора или по истечении его срока все произведенные без разрешения Арендодателя на Земельном участке улучшения передать Арендодателю безвозмездно.

4.4.3. Не допускать действий, приводящих к ухудшению качественных характеристик арендуемого участка и прилегающих к нему территорий, экологической обстановки местности, а также к загрязнению территории.

4.4.4. Обеспечивать Арендодателю, органам муниципального и государственного контроля свободный доступ на участок, специально выделенные части участка, в расположенные на участке здания и сооружения.

4.4.5. Выполнять условия эксплуатации городских подземных и наземных коммуникаций, сооружений, дорог, проездов и т.п. и не препятствовать их ремонту и обслуживанию (*в случае если такие расположены на земельном участке*).

4.4.6. В десятидневный срок со дня изменения своего наименования (*для юридических лиц*), местонахождения (почтового адреса) и контактного телефона письменно сообщить о таких изменениях Арендодателю.

4.4.7. Не нарушать права других землепользователей, а также порядок пользования водными, лесными и другими природными объектами.

4.4.8. Осуществлять мероприятия по охране земель, установленные действующим законодательством Российской Федерации, законодательством Московской области.

4.4.9. Обеспечить допуск представителей собственника или представителей организации, осуществляющей эксплуатацию инженерных коммуникаций, к объекту инженерных коммуникаций в целях обеспечения безопасности данных инженерных коммуникаций (*в случае, если земельный участок полностью или частично расположен в охранной зоне, установленной в отношении линейного объекта*).

4.4.10. Ежемесячно и в полном объеме уплачивать причитающуюся Арендодателю арендную плату и по требованию Арендодателя представлять копии платежных документов, подтверждающих факт оплаты арендной платы.

4.4.11. В случае получения уведомления от Арендодателя, согласно п. 4.2.4 настоящего договора перечислять арендную плату по реквизитам, указанным в уведомлении.

4.4.12. Передать участок Арендодателю по Акту приема-передачи в течение пяти дней после окончания срока действия настоящего договора.

4.4.13. Использовать Земельный участок в соответствии с требованиями:

- Воздушного кодекса Российской Федерации;

- Федерального закона Российской Федерации от 01.07.2017 года №135-ФЗ «О внесении изменений в отдельные законодательные акты Российской Федерации в части совершенствования порядка установления и использования приаэродромной территории и санитарно-защитной зоны»;

- Федерального закона Российской Федерации от 21.02.1992 года № 2395-1 «О недрах».

4.4.14. Согласовать размещение объекта капитального строительства в соответствии с действующим законодательством.

V. Ответственность сторон

5.1. За нарушение условий настоящего договора стороны несут ответственность в соответствии с действующим законодательством и настоящим договором.

5.2. По требованию Арендодателя настоящий договор аренды может быть досрочно расторгнут судом в случаях, указанных в п. 4.1.1 настоящего договора.

Арендодатель вправе требовать досрочного расторжения настоящего договора только после направления Арендатору письменной претензии о необходимости исполнения им обязательства в течение 30 дней с момента ее направления.

5.3. За нарушение сроков внесения арендной платы Арендатор уплачивает Арендодателю пени в размере 0,05% от неуплаченной суммы за каждый день просрочки.

VI. Рассмотрение споров

6.1. Все споры и разногласия, которые могут возникнуть между Сторонами, разрешаются путем переговоров.

6.2. При невозможности урегулирования спорных вопросов в процессе переговоров споры подлежат рассмотрению в Арбитражном суде Московской области.

VII. Изменение условий договора

7.1. Изменения и дополнения к условиям настоящего договора действительны при условии, что они оформлены в письменном виде и подписаны уполномоченными представителями сторон по настоящему договору в форме дополнительного соглашения, которое является неотъемлемой частью настоящего договора /и подлежит регистрации в установленном порядке.

7.2. Изменение вида разрешенного использования Земельного участка не допускается.

7.3. Арендатору запрещается заключать договор уступки требования (цессии) по настоящему договору.

7.4. Арендатору запрещается заключать договор субаренды по настоящему договору.

VIII. Дополнительные и особые условия договора

8.1. О форс-мажорных обстоятельствах каждая из сторон обязана немедленно известить другую. Сообщение должно быть подтверждено документом, выданным уполномоченным на то государственным органом. При продолжительности форс-мажорных обстоятельств свыше 6 (шести) месяцев или при не устранении последствий этих обстоятельств в течение 6 месяцев стороны должны встретиться для выработки взаимоприемлемого решения, связанного с продолжением настоящего договора.

8.2. Расходы по государственной регистрации настоящего договора, а также изменений и дополнений к нему возлагаются на Арендатора.

8.3. Настоящий договор аренды составлен в трех экземплярах, имеющих равную юридическую силу, по одному для каждой из Сторон и для органа, осуществляющего государственную регистрацию.

IX. Приложения

К настоящему договору прилагается и является его неотъемлемой частью:

- Протокол (Приложение 1)
- Расчет арендной платы (Приложение 2)
- Акт приема-передачи Земельного участка (Приложение 3).

X. Адреса, реквизиты и подписи Сторон

Арендодатель:

Адрес: _____ ;

ИНН _____ ;

КПП _____ ;

Банковские реквизиты: _____ ;

р/с _____ ;

БИК _____ ;

ОКТМО _____ .

_____ М.П.

Арендатор:

Адрес _____ ;

ИНН _____ ;

КПП _____ ;

Банковские реквизиты: _____ ;

р/с _____ ;

в (наименование банка)

к/с _____ ;

БИК _____ /

_____ М.П.

Расчет арендной платы за Земельный участок

1. Годовая арендная плата за земельный участок определяется в соответствии с Протоколом.

№ п/п	S, кв.м	ВРИ	Годовая арендная плата, руб.

2. Годовая арендная плата за Земельный участок составляет _____ рублей, а сумма ежемесячного платежа:

	Арендная плата (руб.)
Месяц	
Месяц*	

* указывается сумма платежа за неполный период с обязательным указанием неполного периода.

Подписи сторон

Арендодатель:

Арендатор:

М.П.

М.П.

А К Т
приема-передачи земельного участка

от _____ № _____

_____, (ОГРН _____,
ИНН/КПП _____ / _____, в лице _____, действующ_ на
основании _____, зарегистрированного _____, именуем_ в
дальнейшем **Арендодатель**, юридический адрес: Московская область, _____, с
одной стороны, и

_____, (ОГРН _____, ИНН/КПП
_____/_____, юридический адрес: _____, в лице
_____, действующ_ на основании _____, с другой стороны, именуемое в
дальнейшем **Арендатор**, при совместном упоминании, именуемые в дальнейшем **Стороны**, на
основании _____, составили настоящий акт приема-передачи к настоящему договору
аренды земельного участка №__ от __.__.__. о нижеследующем.

1. Арендодатель передал, а Арендатор принял во временное владение и пользование за плату
Земельный участок площадью ____ кв.м., с кадастровым номером _____, категория земли _____ с
видом разрешенного использования _____, расположенный по адресу:
_____ (далее по тексту – Земельный участок).

2. Переданный Земельный участок на момент его приема-передачи находится в состоянии,
удовлетворяющем Арендатора.

3. Арендатор претензий к Арендодателю не имеет.

Подписи Сторон

Арендодатель:

Арендатор:

М.П.

М.П.